

GRUPO EDUCACIONAL PRO CAMPUS



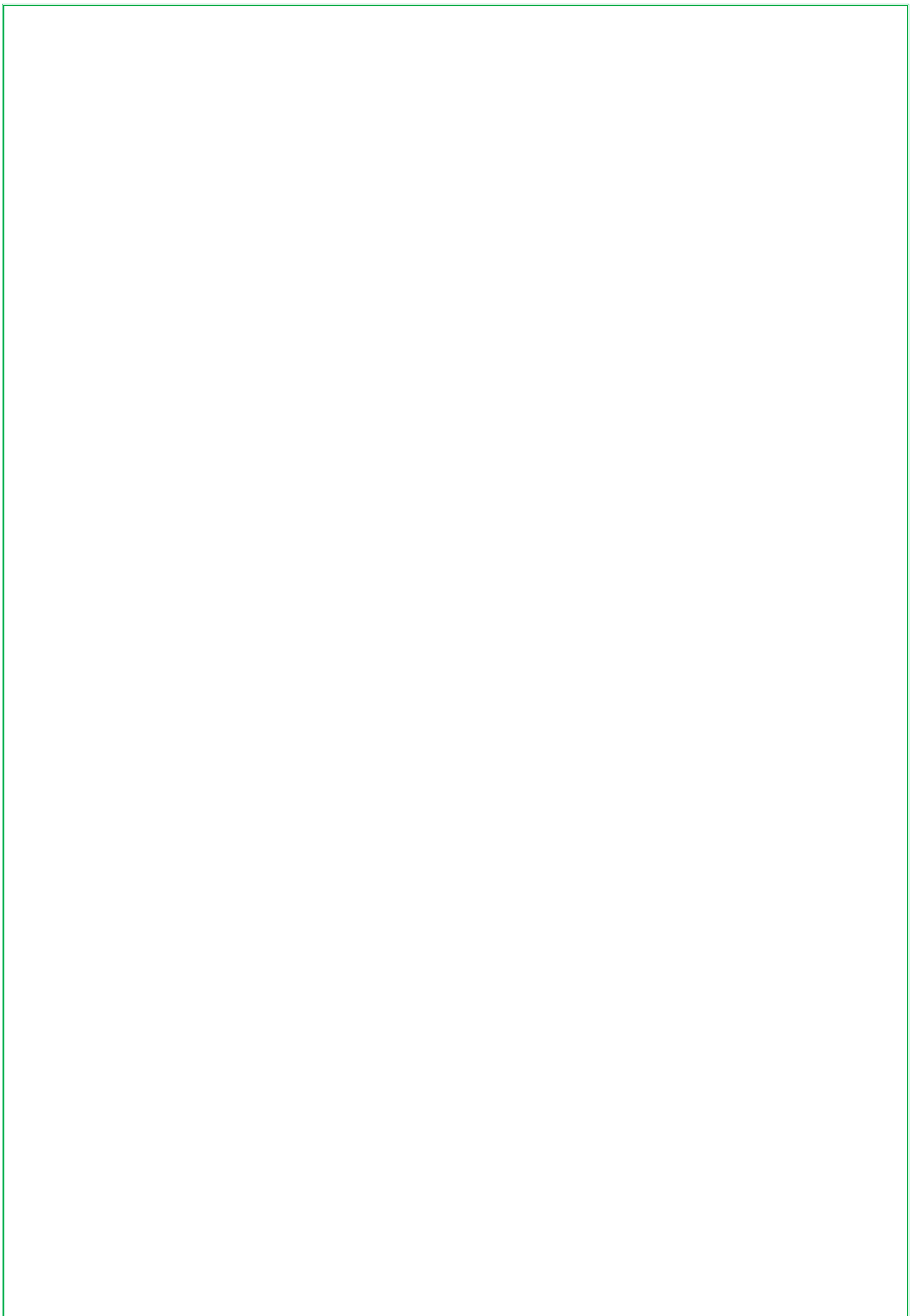
enem

SEM MEDO

Informações: (86) 2106-0606
www.procampus.com.br

Nas redes sociais: /procampus





LINGUAGEM
Profa. Rosiane Cunha

01.

TEXTO I

José

E agora, José?
A festa acabou,
a luz apagou,
o povo sumiu,
a noite esfriou,
e agora, José?

ANDRADE, C. D. *José e outros*. Rio de Janeiro: Record, 2003.
[Fragmento]

TEXTO II



GILMAR. Disponível em: <<https://angelorigon.com.br>>. Acesso em: 3 set. 2021.

O texto II, publicado em homenagem a Neilton Veiga Junior, intérprete do personagem Louro José, que faleceu em novembro de 2020, apresenta uma relação de intertextualidade com o texto I, pois

- A compara a situação do papagaio ao eu lírico do poema enquanto um ser abandonado.
- B apresenta uma releitura do poema clássico por meio de uma construção imagética.
- C ameniza o texto de Drummond, apresentando fatos selecionados pelo chargista.
- D lembra de forma humorística importantes personagens da literatura brasileira.
- E usufrui de trecho do poema relacionando a situação ao sentimento abordado.

2.



Disponível em: <<https://br.pinterest.com>>. Acesso em: 3 set. 2021.

Vários recursos visuais e textuais são usados em diferentes contextos para gerar humor nas redes sociais. Nos três memes cuja base é a Mona Lisa, constata-se o uso de

- A metalinguagem, pois a imagem se refere a ela própria em um ciclo infundável de referências higiênicas.
- B neologismo, pois há uma criação inusitada de ideias e palavras fora da realidade vivida pela mulher.
- C ambiguidade, pois possibilita mais de uma interpretação em cada cena construída ironicamente.
- D intertextualidade, pois são releituras da pintura contextualizadas ao cenário da pandemia.
- E hipérbole, pois exagera nas ações e precauções de uma personagem icônica.

3.

TEXTO I

Variação linguística é uma expressão empregada para denominar como os indivíduos que compartilham a mesma língua têm diferentes formas de utilizá-la. Essa diversidade de escrita e fala decorre de fatores geográficos, socioculturais, temporais e contextuais, e pode ser justificada pelo funcionamento cerebral dos usuários do idioma bem como pelas interações entre eles. A importância das variações reside no fato de que elas são elementos históricos, formadores de identidades e capazes de manter estruturas de poder.

Disponível em: <<https://brasilecola.uol.com.br>>. Acesso em: 11 set. 2020. [Fragmento]

TEXTO II



Disponível em: <<https://deposito-de-tirinhas.tumblr.com>>. Acesso em: 11 set. 2020.

A partir do conceito exposto no texto I, a tirinha utiliza em sua construção textual a variante linguística

- A geográfica.
- B estilística.
- C histórica.
- D etária.
- E social.

4.



BECK, A. *Armandinho*. Disponível em: <<https://tirasarmandinho.tumblr.com>>. Acesso em: 22 jun. 2021.

No final da oração que compõe o primeiro quadrinho da tirinha, é empregado um vocativo, cuja função, no contexto, é

- A relacionar sentido ao verbo.
- B definir a voz verbal do período.
- C complementar o sentido do objeto.
- D interpelar diretamente o interlocutor.
- E direcionar a ação ao sujeito oracional.

5.

TEXTO I

Canção do exílio

Minha terra tem palmeiras
Onde canta o sabiá,
As aves, que aqui gorjeiam,
Não gorjeiam como lá.

DIAS, G. Disponível em: <<http://www.dominiopublico.gov.br>>. Acesso em: 22 jun. 2021. [Fragmento]

TEXTO II

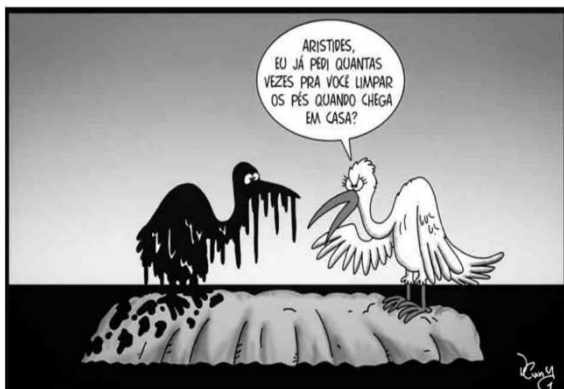
Meus olhos brasileiros se fecham saudosos
Minha boca procura a “Canção do Exílio”.
Como era mesmo a “Canção do Exílio”?
Eu tão esquecido de minha terra...
Ai terra que tem palmeiras
Onde canta o sabiá!

ANDRADE, C. D. *Nova reunião*: 23 livros de poesia. São Paulo: Companhia das Letras, 2015. [Fragmento]

Os poemas I e II mantêm entre si uma relação intertextual, a qual é caracterizada pela

- A) bricolagem que fundamenta o texto de Drummond.
- B) retomada direta do texto de Dias no segundo poema.
- C) adequação ao contexto moderno feita por Drummond.
- D) paródia elaborada no segundo texto para ironizar Dias.
- E) simulação estilística feita por Drummond em seu texto.

6.



DENNY. Disponível em: <<https://twitter.com>>. Acesso em: 17 maio 2021.

Tendo em vista que a charge está de acordo com a variante padrão da Língua Portuguesa, a escolha do infinitivo do verbo “limpar” justifica-se, no contexto, por remeter a uma

- A) ação estendida no tempo.
- B) atitude esperada no futuro.
- C) condição exigida na situação.
- D) ordem dada ao interlocutor.
- E) postura ocorrida no passado.

7.



Disponível em: <www.rollingsoul.com.br>. Acesso em: 22 jun. 2021.

A construção dessa interferência urbana utiliza, para a transmissão de sua mensagem, uma opção linguística em que predomina a tipologia textual

- A) argumentativa.
- B) informativa.
- C) descritiva.
- D) narrativa.
- E) injuntiva.

8.



BENETT. Disponível em: <<http://umbrasil.com>>. Acesso em: 31 maio 2021.

Considerando a criticidade dessa charge, seu objetivo é promover a reflexão de que

- A) o futuro é um tempo que já existe.
- B) a situação do país impede a esperança.
- C) o tempo deve ser controlado pelos jovens.
- D) a juventude teme por desconhecer o futuro.
- E) a busca por conhecer a posteridade é ilusão.

9.

Trabalho escravo: uma realidade persistente

O nosso país carrega na sua história a mancha indelével de um longo passado de escravidão legalizada, cuja abolição formal, ocorrida em 1888, não foi suficiente para romper os grilhões da indignidade, da indiferença e da marginalidade social. Mais de cem anos se passaram e ainda estamos lutando para livrar do cativo mulheres e homens trabalhadores que são explorados, à luz do dia, pelos “senhores de engenho” do século 21.

Mesmo sendo signatário das Convenções 29 e 105 da OIT, somente em 1995 o país acordou para o problema, forçado por pressões sociais e por denúncia formulada perante a Corte Interamericana de Direitos Humanos, em razão da morte de um trabalhador rural e de outro ferido ao tentarem fugir da Fazenda Espírito Santo, no Pará, onde 60 pessoas foram flagradas submetidas a trabalhos forçados e em condições desumanas.

Ainda que retratem apenas uma amostragem do cenário de desumanidade que ainda persiste nos campos e cidades do país, são números que impressionam e reforçam a necessidade de se prosseguir com as ações de combate.

FROTA, L. Disponível em: <www1.folha.uol.com.br>. Acesso em: 22 jun. 2021. [Fragmento]

Na construção da tese do texto, o articulista utiliza como ponto de partida uma

- A abordagem histórica, que permite retomar fatos passados para situar o presente.
- exposição de ideias contrárias ao seu ponto de vista de modo a contradizê-las.
- alusão a dado ficcional com vista a ilustrar a ideia que se pretende defender.
- retomada de informações jornalísticas que comprovam o problema citado.
- amostragem de problemas similares para provar a gravidade da situação.

10.

Dançando negro

Não sou festa para os teus olhos
de branco diante de um *show!*
Quando eu danço há infusão dos elementos
Sou razão.
O meu corpo não é objeto
Sou revolução.

Éle Semog

O poeta carioca Ele Semog, em muitos de seus textos, expressa o compromisso do escritor negro com a conscientização dessa população de brasileiros marginalizados. Em seu poema “Dançando negro”, percebe-se a ideia de que, para combater a discriminação, a população negra deve

- A abandonar suas emoções, suas fantasias e sua religiosidade.
- divulgar seus ritmos e danças, provenientes de vários países africanos.
- lutar de maneira lenta e gradual contra a opressão da sociedade.
- ironizar aqueles que se inferiorizam perante a sociedade por serem negros.
- assumir que não é alegria de turistas que buscam, no Brasil, sensualidade e prazer.

QUESTÃO DESAFIO



Disponível em: <www.barbacenaemtempo.com.br>. Acesso em: 21 jun. 2021.

Para atingir os seus objetivos comunicativos, a campanha recorre à função conativa da linguagem, que é percebida pela

- A variação linguística regional.
- interlocução franca com o leitor.
- informação objetiva à população.
- utilização de uma imagem persuasiva.
- simplificação da mensagem ao público.

GEOGRAFIA/ATUALIDADES
Prof. Igo Tiago

1. (C2 H8) 1 – (IGO TIAGO 2020) A mudança da postura liberal em relação à interferência do estado no setor econômico das democracias capitalistas que apareceu na década de 1930 durante a grande depressão, defendia a intervenção do governo na economia, para que fossem contidos e amenizados os efeitos sociais ocasionados pela crise econômica. O conceito de neoliberalismo surgiu na década de 1970, como uma forma de solucionar a crise que atingiu a economia mundial no ano de 1973, ocasionada pelo aumento excessivo do preço do petróleo. A onda liberalizante mais recente conhecida como neoliberalismo, teve início com a queda do Muro de Berlim, promovida pelo FMI e economistas liberais, além de outros que afirmavam que o neoliberalismo seria a solução para os problemas econômicos mundiais, auxiliando na redução da pobreza e na aceleração do desenvolvimento global.

Disponível em: <http://www.estudopratico.com.br/neoliberalismo/>. Acesso em 28 jun. 2020.

A análise do recorte histórico apresentado revela a alternância da ação dos estados nacionais no(na)

- processo de democratização política.
 - enfrentamento de problemas de ordem econômico-social.
 - postura dos governos em relação às correntes migratórias.
 - processo de agravamento das crises econômicas mundiais.
 - combate à precarização do trabalho para evitar o desemprego.
2. (C2 H9) 2 – (IDCAP 2020 – Adaptada) (...) É a maior fonte global de assistência para o desenvolvimento, proporcionando cerca de US\$ 60 bilhões anuais em empréstimos e doações aos 187 países-membros. Atua como uma cooperativa de países, que disponibiliza seus recursos financeiros, o seu pessoal altamente treinado e a sua ampla base de conhecimentos para apoiar os esforços das nações em desenvolvimento para atingir um crescimento duradouro, sustentável e equitativo. O objetivo principal é a redução da pobreza e das desigualdades.

Disponível em: <https://nacoesunidas.org/agencia/bancomundial/>. Acesso em 27 out. 2021. Adaptado.

As últimas décadas do século XX apresentaram mudanças significativas na ordem econômica, representadas pelo dinamismo do grande capital financeiro-especulativo em escala mundial. A alternativa que explicita o organismo supranacional descrito no fragmento é:

- FMI
- OMC
- ONU
- BIRD
- OTAN

3. (C2 H7, H8) 3 – (IGO TIAGO 2020)

China acusa EUA de 'intimidação' pela venda forçada do TikTok

A China acusou o governo dos Estados Unidos de "intimidação pura e simples" depois que o presidente Donald Trump ordenou a venda do popular aplicativo TikTok, que pertence à empresa chinesa ByteDance. O TikTok encerrará as atividades nos Estados Unidos em setembro de 2020, "a menos que a Microsoft, ou alguém, possa comprá-lo e concluir um acordo", anunciou o presidente americano em referência ao aplicativo que tem quase um bilhão de usuários no mundo, principalmente adolescentes. Em um contexto de tensões políticas e comerciais com Pequim, Washington acusa a plataforma há vários meses de ser utilizada pelos serviços de Inteligência chineses para vigilância.

Disponível em:

<https://www.defesenet.com.br/cyberwar/noticia/37641/>

Acesso em 04 ago. 2020. Adaptado.

O episódio descrito abre precedentes para a alegação, num cenário futuro de contexto de cyber guerra, de Estados atacarem empresas estrangeiras, abusando da noção de

- terrorismo.
- globalização.
- livre concorrência.
- segurança nacional.
- subsídios empresariais.

4. (C6, H27 e 29) 4 – (UECE 2021 – Adaptada) A bacia do Atlântico Nordeste (953 000 km²) é formada por um conjunto de drenagem modesta, com deficiência em alimentação e que se dirige para o oceano Atlântico. Drena administrativamente, parte dos Estados do Amapá, Pará, Pernambuco e Alagoas e toda a área dos estados do Maranhão, Piauí, Ceará, Rio Grande do Norte, Paraíba. A drenagem principal é representada pelos rios Pindaré, Grajaú, Mearim e Itapecuru, que deságuam no golfo do Maranhão, e o rio Parnaíba, divisa entre os estados do Maranhão e Piauí. São rios periódicos e seus leitos têm sido barrados pela construção de açudes". Cunha, S. B. Bacias Hidrográficas. In. Geomorfologia do Brasil. Cunha, S. B. e Guerra, A. J. T. 3 ed. Rio de Janeiro. Bertrand Brasil. 2003.

A bacia hidrográfica citada apresenta

- drenagem pertencente à bacia Amazônica, por ser compatível com o regime fluvial equatorial com precipitações.
- forte inclinação da Serra Geral para o oceano, permitido a ocorrência frequente de grandes enchentes em toda a sua extensão.
- regime pluvial, perene e equatorial, seguindo o comportamento das enchentes e vazantes descrito nas bacias dos rios Pindaré e Mearim.

d) rios total ou parcialmente secos durante os períodos de estiagem, em virtude da precipitação, cujo o regime é semiárido na sua maior parte.

e) regime misto, níval e pluvial, devido à contribuição dos dispersores andinos, que associam-se à bacia amazônica, drenando água para toda a região.

5.(C6, H29 e 30) 5 – (VUNESP 2018 – Adaptada) Um grupo internacional de especialistas alerta que, caso não sejam adotadas medidas mais drásticas para reduzir a emissão de gases do efeito estufa do que as estabelecidas no âmbito do Acordo de Paris, o teto considerado seguro para o aquecimento global – de 2 °C acima dos níveis pré-industriais até o final do século – pode ser alcançado já em 2050.

Disponível em: <https://agencia.fapesp.br> Acesso em 01 nov. 2021.

Entre os desafios para o cumprimento das metas do Acordo de Paris, pode-se mencionar o(a)

a) ausência de padronização para o cálculo global das emissões de gases poluentes.

b) opção pela matriz energética fóssil em detrimento das fontes de energia renováveis.

c) possibilidade oferecida aos países subdesenvolvidos de não ratificar os termos do acordo.

d) ingerência dos órgãos regulatórios da ONU na legislação ambiental dos países signatários.

e) boicote das empresas transnacionais à colaboração no atendimento às metas de descarbonização.

TEMAS MAIS IMPORTANTES PARA A PROVA DE CIÊNCIAS HUMANAS E SUAS TECNOLOGIAS NA DISCIPLINA DE GEOGRAFIA

Professor Igo Tiago - @profigotiago

O Enem tem priorizado, nos últimos anos, questões envolvendo a **geografia física**.

- ✓ Dinâmica do relevo
- ✓ Elementos e fatores do clima
- ✓ Características das principais paisagens naturais
- ✓ Domínios morfoclimáticos do Brasil
- ✓ Cartografia

Dica do professor: o candidato não pode ir para a prova sem saber sobre o contexto ambiental, principalmente sobre o patrimônio natural, os problemas ambientais e também sobre a geopolítica do meio ambiente, ou seja, as conferências sobre o clima, sobre educação ambiental e desenvolvimento sustentável.

A **geopolítica** apresenta temáticas cobradas recorrentemente no exame: globalização, comércio mundial e blocos econômicos.

Observação: o candidato deve ter conhecimento sobre o papel das transformações técnicas e os seus impactos na vida social e na paisagem. Ou seja, é necessário revisar:

- ✓ Dinâmica populacional

- ✓ Espaços urbanos e rurais
- ✓ Papel da industrialização
- ✓ Infraestrutura econômica
- ✓ Fontes renováveis e não renováveis de energia
- ✓ Dinâmica dos transportes.

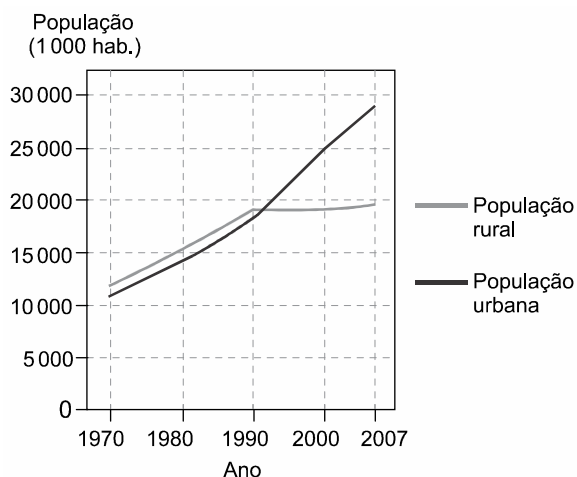
QUESTÕES PROPOSTAS – INTENSIFIQUE SUA REVISÃO

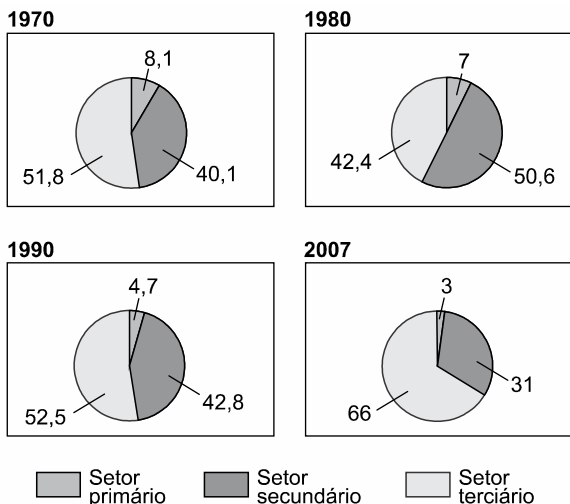
6.(C6 H26,27) 1 – (Fgv 2021) Dentre as diversas bases técnicas que se vão incorporando ao território e dotando cada região de novas qualidades materiais e possibilidades organizacionais, queremos destacar os sistemas de movimento do território, isto é, o conjunto indissociável de sistemas de engenharia (fixos) e de sistemas de fluxos (materiais e imateriais) que respondem pela solidariedade geográfica entre os lugares. Fábio B. Contel. “Os sistemas de movimento no território brasileiro”. In: Milton Santos e Maria L. Silveira. *O Brasil*, 2006.

A movimentação destacada no excerto subsidia a fluidez

- a) da especulação financeira.
- b) das zonas econômicas especiais.
- c) dos monopólios empresariais.
- d) das relações de produção.
- e) da divisão territorial do trabalho.

7.(C4 H17) 2 – (Famerp 2018 – Adaptada)





(Levon Boligian. *Geografia*, 2011. Adaptado.)

Considerando o fenômeno da urbanização, os gráficos correspondem a um país do(de)

- A) industrialização precoce, onde a revolução técnica ocorreu pela existência de matérias-primas próximas aos locais de produção.
- B) Terceiro Mundo, onde as desigualdades socioespaciais promoveram o incremento do setor terciário ligado à produção agrícola.
- C) Primeiro Mundo, onde a revolução técnico-científica proporcionou a absorção da mão de obra urbana no processo de terceirização.
- D) industrialização tardia, onde houve a modernização das atividades agrícolas, que expulsaram trabalhadores rurais para as cidades.
- E) industrialização recente, onde houve uma rápida modernização do setor secundário, com a ampliação do papel do Estado na indústria de base.

8.(C6 H29) 3 – (Enem 2020) Escudos antigos ou maciços cristalinos são blocos imensos de rochas antigas. Estes escudos são constituídos por rochas cristalinas (magmático-plutônicas), formadas em eras pré-cambrianas, ou por rochas metamórficas (material sedimentar) do Paleozoico. São resistentes, estáveis, porém bastante desgastadas. Correspondem a 36% da área territorial e dividem-se em duas grandes porções: o Escudo das Guianas (norte da Planície Amazônica) e o Escudo Brasileiro (porção centro-oriental brasileira).

Disponível em: <http://ambientes.ambientebrasil.com.br>.

As estruturas geológicas indicadas no texto são importantes economicamente para o Brasil por concentrarem

- A) fontes de águas termais.
- B) afloramentos de sal-gema.
- C) jazidas de minerais metálicos.
- D) depósitos de calcário agrícola.
- E) reservas de combustível fóssil.

9.(C6 H29) 4 – (UFF 2012 – Adaptada)



Fonte: Agência Nacional de Energia Elétrica - Aneel - 2002.

No mapa, registra-se a localização dos principais projetos eólicos outorgados o Brasil, em 2002. Acerca dos projetos eólicos e de sua localização, a forte concentração em um determinado trecho do litoral nordestino está ligada à

- A) atuação constante de massas de ar úmidas que predominam nas regiões de alta pressão subpolar.
- B) dinâmica dos ventos alísios provindos das áreas de alta pressão subtropicais ao norte do Equador.
- C) forte influência exercida pelos ventos contra-alísios provindos da região de alta pressão subtropical.
- D) alta pressão e aos ventos dominantes na zona intertropical de convergência, localizada nessa latitude.
- E) influência tanto de frentes frias quanto quentes provenientes de regiões atingidas pela corrente El Niño.

10.(C2 H9) 5 – (UERJ 2014 – Adaptada)

G-20 adota linha dura para combater crise

Grupo anuncia maior controle para o sistema financeiro Cercada de expectativas, a reunião do G-20, grupo que congrega os países mais ricos e os principais emergentes do mundo, chegou ao fim, em Londres, com o consenso da necessidade de combate aos paraísos fiscais e da criação de novas regras de fiscalização para o sistema financeiro. Além disso, os líderes concordaram, dentre várias medidas, em injetar US\$ 1,1 trilhão na economia para debelar a crise.

Disponível em: <http://zerohora.clicrbs.com.br> Acesso em 12 fev. 2020. Adaptado.

A passagem da década de 1980 para a de 1990 ficou marcada como um momento histórico no qual se esgotou um arranjo geopolítico e teve início uma nova ordem política internacional, cuja configuração mais clara ainda está em andamento.

Conforme se observa na notícia, essa nova geopolítica possui a seguinte característica marcante:

- A) diminuição dos fluxos internacionais de capital.
- B) aumento do número de polos de poder mundial.
- C) redução das desigualdades sociais entre o Norte e o Sul.
- D) crescimento da probabilidade de conflitos entre países centrais e periféricos.
- E) acirramento dos conflitos relacionados ao imperialismo como forma de colonização.

FÍSICA
Profa. Karoma

1) Muitas vezes escutamos dos mais velhos a frase “Carros bons eram os antigos, que tinham lata de verdade, que dificilmente amassavam”. Tal afirmação é feita graças à diferença entre a fabricação dos modelos antigos, fabricados com estrutura de aço mais rígida, em detrimento dos carros atuais, fabricados com estrutura também maciça, porém, mais maleável, conseqüentemente, que amassam mais. Para comprovar ou não essa afirmação, não são raros os testes de colisão, denominados crash tests, entre modelos da mesma marca, mas com anos de fabricação diferentes. Esses são extremamente importantes para a verificação dos itens de segurança dos veículos em caso de acidente, além de tentar contribuir para eventuais melhorias desses itens.

Disponível em: www.quatorrodas.abril.com.br. Acesso em: 1 out. 2020 (adaptado).

Comparando dois carros de mesmo modelo e massa, com anos de fabricação diferentes, como os citados anteriormente, foram feitos os testes de impacto, sob as mesmas condições. Os testes comprovarão que os carros

- a) antigos são mais seguros, pois permitem que o impulso da força sobre os ocupantes do veículo seja diminuído.
- b) atuais são mais seguros, pois sua estrutura mais maleável amortece o impacto, diminuindo a força sobre os ocupantes do veículo.
- c) antigos são mais seguros, pois a estrutura maciça absorve melhor o impacto, garantindo que haja menos força sobre os ocupantes do veículo.
- d) atuais são mais seguros, pois absorvem mais o impacto, transmitindo menor variação de quantidade de movimento aos ocupantes do veículo.
- e) atuais são menos seguros, pois a utilização de estrutura mais maleável, por motivos de barateamento do produto, aumenta a força de impacto sobre os ocupantes.

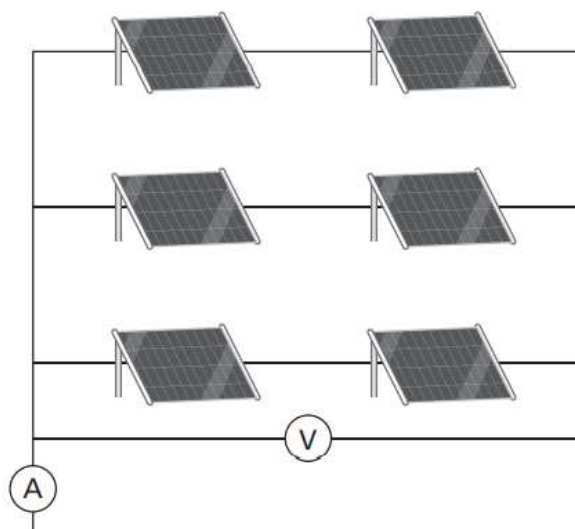
2.



Disponível em: www.cartoonstock.com/directory/t/thermodynamics.asp. Acesso em: 6 jun. 2019.

Considerando que a temperatura inicial do cachorro- quente é maior que a temperatura inicial do sorvete e que o interior da bolsa térmica age como um sistema isolado, após um longo tempo, os dois alimentos mencionados na tirinha

- a) permanecem com as mesmas temperaturas iniciais.
 - b) atingem a temperatura do ambiente externo à bolsa.
 - c) atingem uma temperatura final igual à inicial do cachorro- quente.
 - d) atingem uma temperatura final maior que a inicial do cachorro- quente.
 - e) atingem uma temperatura entre a inicial do sorvete e a inicial do cachorro- quente.
- 3) A busca por formas alternativas de produção de energia elétrica tem feito com que empresas e famílias optem por instalações de placas solares em telhados ou jardins. Já em áreas maiores, é comum a instalação das chamadas fazendas de placas solares, em que as placas são associadas em série ou em paralelo, de acordo com a necessidade do consumidor. Para a construção de área de lazer, um consumidor escolhe uma “fazenda” solar composta de 6 painéis, como dispostos na figura a seguir:



Para suprir o funcionamento dos aparelhos de um jardim, necessita-se que esse sistema, que possui uma tensão de 24 V, forneça uma corrente elétrica de 30 A no amperímetro. Dessa forma, deve ser instalada em cada placa um resistor de resistência de

- a) 0,80 Ω .

- b) 1,20 Ω .
- c) 1,25 Ω .
- d) 1,87 Ω .
- e) 4,80 Ω .

4) Uma estudante, ao perceber que o resistor de seu chuveiro queimou, decidiu trocá-lo. Ela gostaria que a água que, inicialmente, se encontra à temperatura ambiente de 25 °C, chegasse a 35 °C. A tensão elétrica de sua casa é de 220 V, a densidade da água é $\rho = 1 \text{ kg/L}$ e o calor específico vale $c = 4,0 \text{ J/g } ^\circ\text{C}$. A aluna checkou o manual de instruções de seu chuveiro, obtendo as seguintes informações

Modelo	Tensão (V)	Vazão (L/min)
Mais Temperaturas	127	3,40
	220	3,00

Para aquecer a água até a temperatura pretendida, a estudante deveria solicitar um resistor de resistência igual a

- a) 8,00 Ω .
- b) 9,00 Ω .
- c) 21,30 Ω .
- d) 24,20 Ω .
- e) 32,25 Ω .

5) Tatuagens podem ser removidas utilizando um feixe de laser concentrado em uma frequência específica que interage com as partículas de tinta, destruindo-as gradualmente. A tabela mostra a eficácia da remoção para cada cor, utilizando três modelos de laser com diferentes comprimentos de onda 532, 785 e 1064 nanômetros.

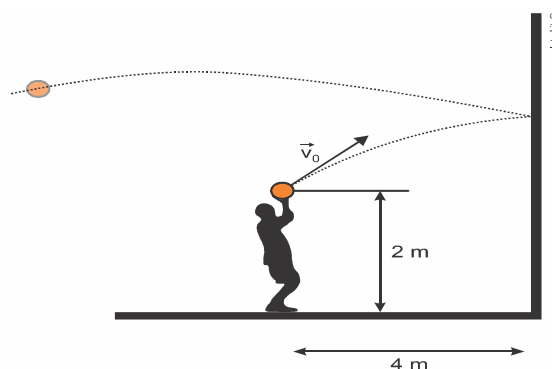
	532 nm	785 nm	1064 nm
Preto	0%	60%	70%
Roxo	0%	85%	50%
Azul	0%	80%	20%
Verde	0%	75%	40%
Vermelho	60%	10%	0%
Amarelo	65%	5%	0%

BERNSTEIN, et al.; A novel titanium sapphire picosecond-domain laser safely and effectively removes purple, blue, and green tattoo inks. *Lasers Surg Med. Set*; 50(7): 704-710 (2018).

O laser de menor frequência terá a maior eficácia ao tentar remover uma tatuagem com as cores

- a) preto e roxo.
- b) preto, roxo e azul.
- c) roxo, azul e verde.
- d) vermelho e amarelo.
- e) vermelho, amarelo e azul.

6) (Fuvest-Ete 2022) Um jogador de basquete arremessa uma bola da altura de 2 m com velocidade $\vec{v}_0 = (10\hat{i} + 10\hat{j}) \frac{m}{s}$, estando a 4 m de distância da parede. A bola atinge a parede e tem apenas a componente horizontal da velocidade invertida, enquanto a componente vertical não é alterada, conforme mostrado na figura:



A alternativa que indica o intervalo de distância da parede (D , em metros) em que a bola tingirá o chão é:

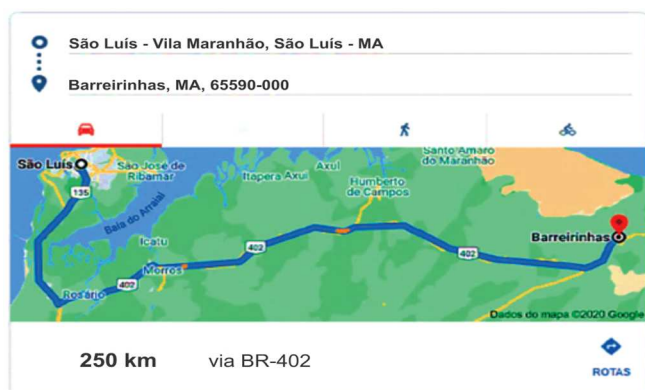
Note e Adote:

Considere $g = 10 \frac{m}{s^2}$ e que a resistência do ar é desprezível.

- a) $D < 10 \text{ m}$
- b) $10 \text{ m} \leq D \leq 15 \text{ m}$
- c) $15 \text{ m} < D \leq 20 \text{ m}$
- d) $20 \text{ m} < D \leq 25 \text{ m}$
- e) $25 \text{ m} < D \leq 30 \text{ m}$

7) (Uema 2021) Um turista que chega à capital São Luís - MA e pretende visitar o Parque Nacional dos Lençóis Maranhenses, em Barreirinhas, ao fazer uma busca na internet, constata que a distância entre as duas cidades é de 250 km. O passeio para o parque dos lençóis tem saída - de Barreirinha - às 11h15min da manhã.

Ao chegar ao aeroporto da capital, alugou um carro e planejou sair às 8h da manhã e dirigir a 90 km/h para ter algum tempo de sobra. O turista conseguiu manter os primeiros 90 km com a velocidade planejada. Próximo à cidade de Rosário - MA, encontrou um trecho da estrada em obras, o que o fez reduzir sua velocidade para 40 km/h por 40 km.



<https://www.google.com.br> (Adaptado)

Qual a menor velocidade, km/h, que o turista deve manter no restante da viagem para chegar a tempo de fazer o passeio?

- a) 96
b) 200
c) 104
d) 125
e) 130
- 8) (Upf 2021) A galáxia de Andrômeda é considerada atualmente a mais próxima da via Láctea estando a aproximadamente 2,54 milhões de anos-luz de distância da Terra. Isso significa que a distância de Andrômeda até a Terra, em metros, é da ordem de grandeza de:
- (Considere a velocidade da luz como sendo $3 \times 10^8 \frac{m}{s}$)
- a) 10^{17}
b) 10^{22}
c) 10^{21}
d) 10^{23}
e) 10^{15}
- 9) (Col. naval 2021) Em uma estrada reta, um automóvel encontra-se parado em sinal fechado. No momento em que o sinal "abre", o motorista pisa o acelerador e o carro arranca com uma aceleração constante de $0,4 \text{ m/s}^2$. Nesse mesmo instante, uma moto ultrapassa o veículo com velocidade constante de 36 km/h . Determine a distância percorrida pelo carro até alcançar a moto a partir da abertura do sinal, e assinale a opção correta.
- a) 300 m

- b) 350 m
c) 400 m
d) 450 m
e) 500 m

10) Alguns cinemas apresentam uma tecnologia em que as imagens dos filmes parecem tridimensionais, baseada na utilização de óculos 3D. Após atravessar cada lente dos óculos, as ondas luminosas, que compõem as imagens do filme, emergem vibrando apenas na direção vertical ou apenas na direção horizontal.

Com base nessas informações, o funcionamento dos óculos 3D ocorre por meio do fenômeno ondulatório de

- a) difração.
b) dispersão.
c) reflexão.
d) refração.
e) polarização.

MATEMÁTICA

Prof. Dhiancarlos

01. O departamento financeiro de uma microempresa está analisando a possibilidade de construir uma segunda caixa-d'água nas suas dependências, com o formato de um paralelepípedo reto-retângulo semelhante a uma já existente. No entanto, verificou-se que, para ser alocada no lugar destinado pela empresa, seu comprimento deverá ser diminuído em 40%, sua largura será aumentada em 20% e sua altura aumentará 10%. Com isso, a quantidade de água que pode ser armazenada por essa caixa-d'água, em relação à anterior, será aproximadamente:

- a) 10% maior
b) 20% menor
c) 25% menor
d) 20% maior
e) 10% menor

02. (Enem 2012) Arthur deseja comprar um terreno de Cléber, que lhe oferece as seguintes possibilidades de pagamento:

- Opção 1: Pagar à vista, por R\$ 55.000,00.

• Opção 2: Pagar a prazo, dando uma entrada de R\$ 30.000,00, e mais uma prestação de R\$ 26.000,00 para dali a 6 meses.

• Opção 3: Pagar a prazo, dando uma entrada de R\$ 20.000,00, mais uma prestação de R\$ 20.000,00, para dali a 6 meses e outra de R\$ 18.000,00 para dali a 12 meses da data da compra.

• Opção 4: Pagar a prazo dando uma entrada de R\$ 15.000,00 e o restante em 1 ano da data da compra, pagando R\$ 39.000,00.

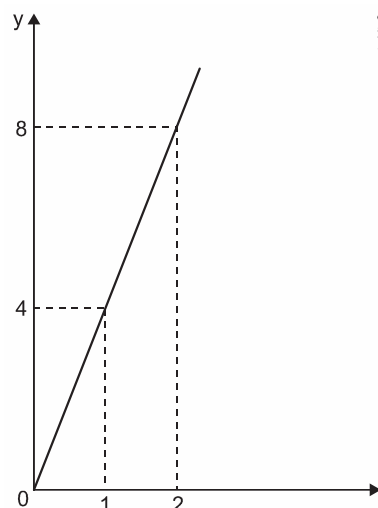
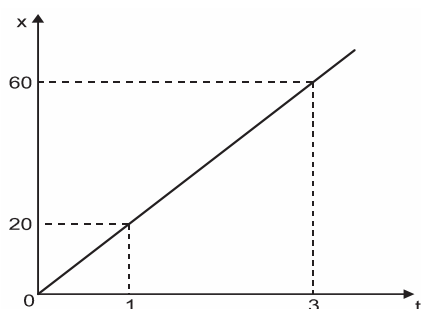
• Opção 5: pagar a prazo, dali a um ano, o valor de R\$ 60.000,00.

Arthur tem o dinheiro para pagar a vista, mas avalia se não seria melhor aplicar o dinheiro do valor à vista (ou até um valor menor), em um investimento, com rentabilidade de 10% ao semestre, resgatando os valores à medida que as prestações da opção escolhida fossem vencendo.

Após avaliar a situação do ponto financeiro e das condições apresentadas, Arthur concluiu que era mais vantajoso financeiramente escolher a opção

- a) 1.
- b) 2.
- c) 3.
- d) 4.
- e) 5.

03.-(Enem PPL 2018) A quantidade x de peças, em milhar, produzidas e o faturamento y , em milhar de real, de uma empresa estão representados nos gráficos, ambos em função do número t de horas trabalhadas por seus funcionários.



O número de peças que devem ser produzidas para se obter um faturamento de R\$ 10.000,00 é

- a) 2.000.
- b) 2.500.
- c) 40.000.
- d) 50.000.
- e) 200.000.

04-Certa cidade interiorana vê sua população diminuir de forma exponencial a cada ano, devido ao êxodo rural que se iniciou nos anos 60 e se intensificou a partir do ano 2012, quando estudiosos estimaram que, a partir daquele ano, o censo da cidade passaria a indicar o total de habitantes através da função $P(t) = 40000 \cdot \left(\frac{1}{2}\right)^{kt}$, em que P representa a população da cidade, t é a quantidade de anos após 2012 e k é uma constante matemática. Sabendo que, em 2016, o número de habitantes foi reduzido à metade do que era em 2012, pode-se estimar que o número de habitantes chegará a 5000 em:

- a) 2020.
- b) 2021.
- c) 2022.
- d) 2023.
- e) 2024.

LOGARITMO

05- Após o plantio de certa espécie de árvore, um grupo de engenheiros ambientais estimou que a taxa de crescimento da planta referida ocorreria de acordo com a função logarítmica dada por $H(t) = 1 + (0,4) \cdot \ln(t^2)$, em que H representa a altura, em metros, da planta após t anos do início de seu cultivo. Com isso, pode-se estimar que o tempo necessário para que essa árvore atinja 3 metros de altura é, em anos:

- a) \sqrt{e} .
- b) $2\sqrt{e}$.
- c) $e\sqrt{e}$.
- d) $e\sqrt{2}$.
- e) $e^2\sqrt{e}$.

ANÁLISE COMBINATÓRIA

QUESTÃO 06-Treze pessoas devem ser postas em fila indiana, porém, algumas regras devem ser respeitadas. Sabe-se que, dentre essas pessoas, tem-se 3 delas com camiseta vermelha, 3 delas com camiseta azul, 3 delas com camiseta verde e 4 delas com camiseta amarela. Sabendo que a primeira pessoa da fila deve ser alguém vestindo uma camiseta azul e a última deve ser alguém vestindo uma camiseta amarela, determine quantas são as possibilidades de formação dessa fila. Considere que pessoas com blusa de mesma cor são diferentes para os fins de possibilidade na fila.

- a) $2 \cdot 11!$
- b) $3 \cdot 11!$
- c) $4 \cdot 11!$
- d) $6 \cdot 11!$
- e) $12!$

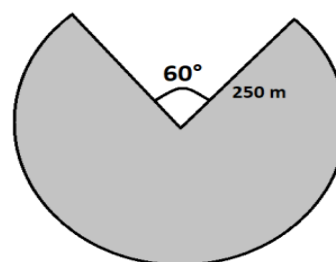
PROBABILIDADE

07-Uma empresa de canetas trabalha com o controle de qualidade das peças produzidas. Desse modo, as canetas produzidas durante um dia são separadas de acordo com duas categorias: qualificadas e não qualificadas. Sendo assim, durante a inspeção diária, a fiscal passou para revistar as peças que haviam sido produzidas e verificou que a probabilidade desta caneta ser classificada como não qualificada era de $1/12$. Além disso, ela verificou que, das canetas classificadas como qualificadas, existia uma probabilidade de $1/5$ de elas terem sido classificadas erradas, ao passo que a probabilidade de uma caneta, classificada como não qualificada, ter sido

classificada erroneamente era de $2/9$. Sabendo que a fiscal selecionou uma caneta classificada como sendo, de fato, não qualificada, qual seria a probabilidade aproximada de ela ter vindo da amostra que foi classificada previamente como sendo qualificada?

- a) 26%
- b) 74%
- c) 63%
- d) 37%
- e) 45%

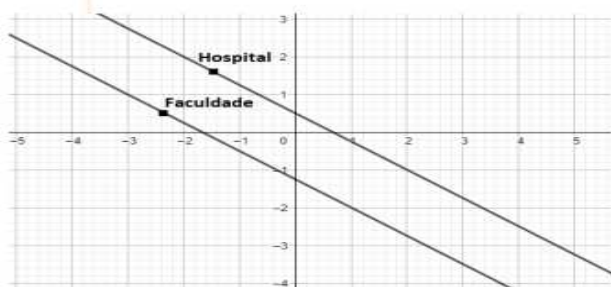
08-Um agricultor, verificando a crescente demanda por alimentos orgânicos, decidiu destinar parte de seu terreno a essa prática. Porém, ele percebeu que para começar o plantio de tomates, espécie escolhida por ele, era necessário a compra de um adubo especial para recobrir o terreno, sendo que, além de recobrir completamente a região, deveria compor uma camada de espessura 2cm para que as espécies se desenvolvessem de maneira adequada. Sabe-se que o local mais próximo que oferece a qualidade do adubo desejada trabalha com o fornecimento de caixotes de 5.000 kg, 10.000 kg e 20.000kg e que a densidade do adubo é tal que tem valor de 8 g/cm^3 . Desse modo, qual seria a melhor opção para a quantidade de caixotes a se comprar de adubo, sabendo que o depósito para seu armazenamento tem espaço limitado? Considere $\pi = 3$, e o seguinte formato para o terreno:



- a) 100.
- b) 250.
- c) 500.
- d) 1000.
- e) 2000.

GEOMETRIA ANALÍTICA

09-Um bairro planejado pela prefeitura para abrigar casas a pessoas de baixa renda foi desenvolvido utilizando um plano de coordenadas cartesianas. Nesse bairro, destacam-se duas vias: a Rua das Violetas, representada pela equação $3x + 4y - 2 = 0$, onde será construído um hospital público; e a Rua das Margaridas, representada pela equação $3x + 4y + 5 = 0$, onde funcionará uma Faculdade de Medicina, posicionada de forma perpendicular ao hospital, como representado abaixo.



Dessa forma, a distância entre o Hospital e a Faculdade, em quilômetros, é dada por:

- a) 0,8
- b) 1,0
- c) 1,2
- d) 1,4
- e) 1,6

GEOMETRIA ESPACIAL

10-No dia dos namorados, Caíque decidiu levar sua namorada numa lanchonete para que eles pudessem comer juntos. Chegando lá, decidiram pedir 2 hambúrgueres, porém, apenas 1 milkshake de morango. O copo em que foi servida a bebida era tal que possuía o formato de uma pirâmide reta de base quadrada de lado 8 cm e o tamanho da bebida por eles escolhida era tal que o volume de 320 ml preenchia o copo completamente. A namorada de Caíque falou que ele poderia beber o milkshake até que restasse um volume tal que a nova altura do líquido era $2/3$ da altura do copo, porém, ele deveria dividir o restante com ela, de modo que ambos bebessem a mesma quantidade. Sendo assim, qual a altura final de milkshake que Caíque deixou para sua namorada?

- a) 5 cm.
- b) 20 cm.
- c) $10\sqrt{4}3$ cm.
- d) $5\sqrt{4}3$ cm.
- e) $5\sqrt{2}$ cm.

BIOLOGIA

Prof. Marcos Arcoverde

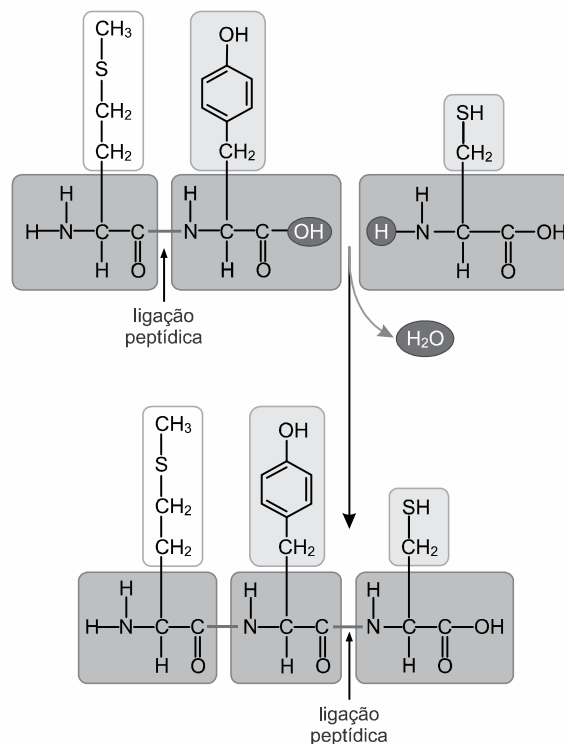
1. Para verificar os impactos da chuva ácida em plantas de ervilha cultivadas em solo pobre de nutrientes, pesquisadores pulverizaram grupos de plantas com diferentes soluções de ácido sulfúrico com as faixas de pH, 3,5, 4,5, 5,5. Como controle, outro grupo de plantas foi pulverizado apenas com água. Os pesquisadores se surpreenderam ao verificarem que as plantas pulverizadas com a solução de H_2SO_4 , pH 5,5, aumentaram o número de folhas, sementes e frutos em relação aos demais tratamentos, inclusive o grupo controle.

Disponível em: <<https://waterislifeassociation.nl/app/Projectview.php?id=65>>. Acesso 01 de set. 2019. (adaptado)

O aporte do elemento S, presente na composição do ácido, contribui com a fisiologia das plantas de ervilha para síntese de

- a) óleos.
- b) proteínas.
- c) carboidratos.
- d) ácidos nucleicos.

2. (Unesp 2016) Nas células ocorrem reações químicas para a síntese de moléculas orgânicas necessárias à própria célula e ao organismo. A figura mostra a reação química de formação de uma estrutura molecular maior a partir da união de três outras moléculas menores.

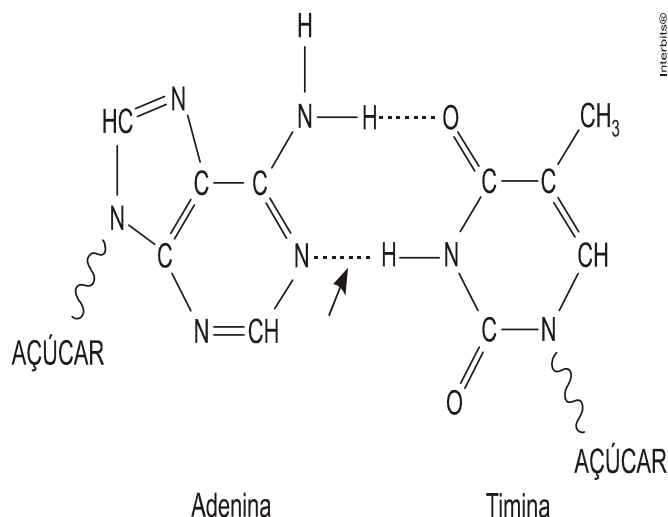


(Jane B. Reece et al. Campbell biology, 2011. Adaptado.)

Esta reação química ocorre no interior da célula durante a

- a) formação dos nucleotídeos.
- b) tradução do RNA mensageiro.
- c) formação dos triglicerídeos.
- d) transcrição do DNA.
- e) síntese dos polissacarídeos.

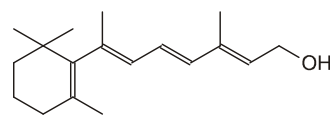
3. (Fuvest 2014) Observe a figura seguinte, que representa o emparelhamento de duas bases nitrogenadas.



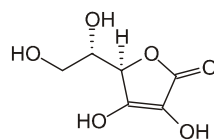
Indique a alternativa que relaciona corretamente a(s) molécula(s) que se encontra(m) parcialmente representada(s) e o tipo de ligação química apontada pela seta.

	Molécula(s)	Tipo de ligação química
a)	Exclusivamente DNA	Ligação de hidrogênio
b)	Exclusivamente RNA	Ligação covalente apolar
c)	DNA ou RNA	Ligação de hidrogênio
d)	Exclusivamente DNA	Ligação covalente apolar
e)	Exclusivamente RNA	Ligação iônica

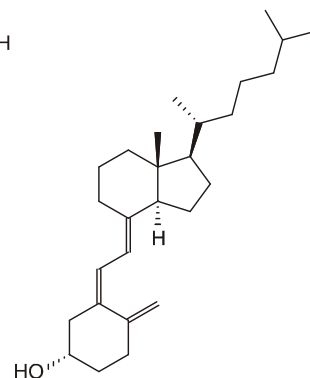
4. As vitaminas são um conjunto de moléculas orgânicas que desempenham, dependendo de suas características químicas, papéis distintos, porém importantes para o bom funcionamento do corpo humano. Abaixo, estão apresentadas as estruturas químicas de algumas dessas moléculas.



Vitamina A



Vitamina C

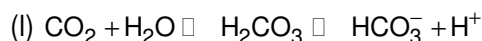


Vitamina D₃

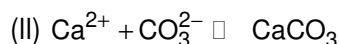
Tendo em vista as consequências da carência dessas vitaminas e as propriedades de suas moléculas, pode-se afirmar que a

- a) carência de vitamina A leva ao raquitismo infantil.
- b) carência de vitamina D provoca doença óssea.
- c) vitamina C apresenta o grupo funcional ácido carboxílico.
- d) vitamina C é lipossolúvel.

5. O gás carbônico atmosférico reage com a água do mar conforme detalhado em (I):



As condições ambientais causadas pelo aumento de gás carbônico na atmosfera influenciam em processos caracterizados pela reação (II) durante o desenvolvimento de diversos organismos marinhos:



Tendo por base essas afirmações, assinale a alternativa correta:

Note e adote:

Considere o bicarbonato solúvel e o carbonato de cálcio insolúvel.

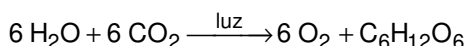
- a) O processo (I) resulta em diminuição da alcalinidade da água do mar, comprometendo a estruturação de recifes por interferir na formação dos esqueletos calcários dos corais, conforme a reação (II).
- b) O processo (I) resulta em aumento da alcalinidade da água do mar, comprometendo processos de contração muscular de vertebrados marinhos por diminuir o cálcio livre disponível, como demonstrado em (II).
- c) O processo (I) não altera a alcalinidade da água do mar, mas compromete o processo de formação de conchas de moluscos marinhos, nos quais a estrutura básica é o carbonato de cálcio, produto da reação (II).
- d) O processo (I) resulta em diminuição da alcalinidade da água do mar, aumentando o pH e beneficiando o processo

demonstrado em (II), o que favorece o crescimento de recifes de algas calcárias.

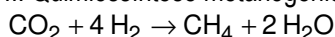
e) O processo (I) resulta em aumento da alcalinidade da água do mar, beneficiando os processos de fermentação por bactérias marinhas em regiões de recifes de coral, que são formados pelo processo (II).

6. (Fuvest 2018) Considere estas três reações químicas realizadas por seres vivos:

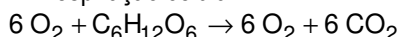
I. Fotossíntese



II. Quimiossíntese metanogênica



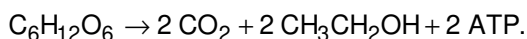
III. Respiração celular



A mudança no estado de oxidação do elemento carbono em cada reação e o tipo de organismo em que a reação ocorre são:

	I	II	III
a)	redução; autotrófico.	redução; autotrófico.	oxidação; heterotrófico e autotrófico.
b)	oxidação; autotrófico.	oxidação; heterotrófico.	oxidação; autotrófico.
c)	redução; autotrófico.	redução; heterotrófico e autotrófico.	redução; heterotrófico e autotrófico.
d)	oxidação; autotrófico e heterotrófico.	redução; autotrófico.	oxidação; autotrófico.
e)	oxidação; heterotrófico.	oxidação; autotrófico.	redução; heterotrófico.

7. A levedura *Saccharomyces cerevisiae* pode obter energia na ausência de oxigênio, de acordo com a equação



Produtos desse processo são utilizados na indústria de alimentos e bebidas. Esse processo ocorre _____ da levedura e seus produtos são utilizados na produção de _____.

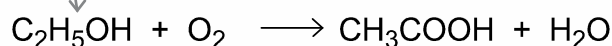
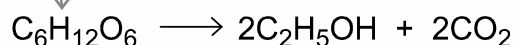
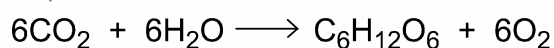
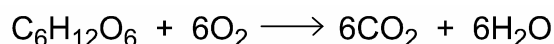
As lacunas dessa frase devem ser preenchidas por:

- nas mitocôndrias; cerveja e vinagre.
- nas mitocôndrias; cerveja e pão.
- no citosol; cerveja e pão.
- no citosol; iogurte e vinagre.
- no citosol e nas mitocôndrias; cerveja e iogurte.

QUÍMICA

Daniel Rufino

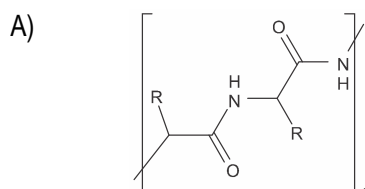
01. Os seres vivos contribuem para a ciclagem do carbono na natureza por meio da oxidação ou redução desse elemento químico presente em moléculas orgânicas ou inorgânicas. As equações das reações químicas a seguir remetem a processos biológicos que convertem compostos de carbono.

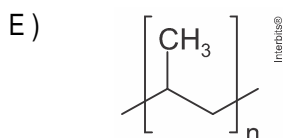
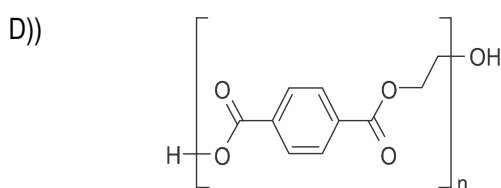
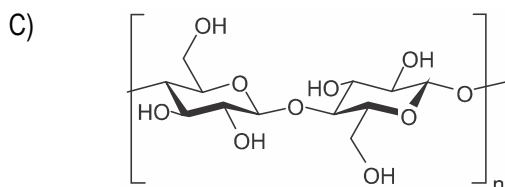
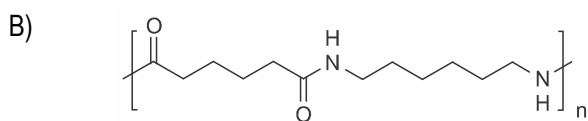


Nessas reações químicas, o carbono é reduzido com menor transferência de elétrons na

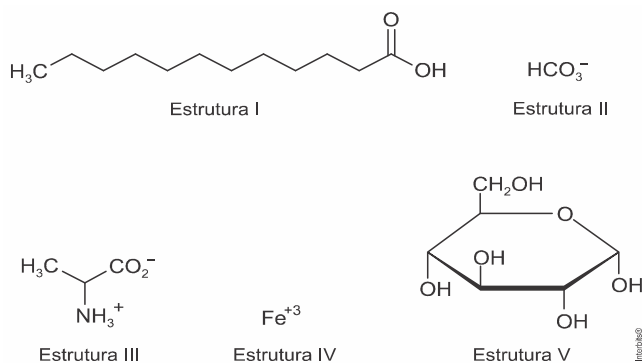
- quimiossíntese.
- fotossíntese.
- respiração celular.
- fermentação alcoólica.
- fermentação acética.

2. Tecidos empregados na confecção de roupas em geral podem ser divididos em naturais, que compreendem o algodão, a lã e a seda, e em sintéticos, como o poliéster, o polipropileno, o náilon etc. Diferentemente do algodão, constituído por fibras de celulose que contêm unidades de carboidratos, a seda é constituída de fibras proteicas que contêm aminoácidos, sendo essas fibras produzidas pelo bicho-da-seda. Esse tecido foi introduzido por volta do ano 2600 a.C. e até hoje é considerado insubstituível devido às suas características. A estrutura constituinte da fibra da seda corresponde a:





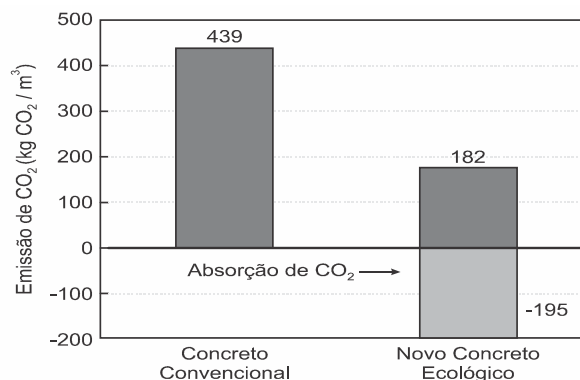
3. As células utilizam diferentes tipos de nutrientes e substâncias necessárias ao seu metabolismo. Essas substâncias e nutrientes devem permear a membrana plasmática, utilizando diferentes sistemas de transportes através de membrana. A capacidade de permear a membrana depende de vários fatores, como por exemplo, a estrutura química da molécula e as características da membrana. Considerando a figura a seguir, identifique qual alternativa apresenta corretamente a relação entre a estrutura química e o tipo de transporte utilizado.



- a) A estrutura I atravessa a membrana por difusão simples diretamente pelos interstícios da bicamada de fosfolípidios.
 b) A estrutura II atravessa a membrana por difusão facilitada, usando proteína carregadora.

- c) A estrutura III atravessa a membrana por difusão simples, utilizando uma proteína canal.
 d) A estrutura IV atravessa a membrana por difusão simples diretamente pelos interstícios da bicamada de fosfolípidios.
 e) A estrutura V atravessa a membrana por difusão simples diretamente pelos interstícios da bicamada de fosfolípidios.

4. Um estudo científico desenvolveu um novo concreto ecológico capaz de alcançar uma emissão de CO_2 a um nível abaixo de zero. Esse material é composto de uma mistura especial à base de um silicato duplo de cálcio, em vez de cimento. Além de sua produção apresentar baixa emissão de CO_2 , o endurecimento do concreto ocorre pela absorção de CO_2 . Esse processo de endurecimento, apesar de lento quando realizado na atmosfera, pode ser acelerado ao se capturar o gás numa usina térmica de energia, por exemplo. Também observou-se que a absorção de NO_x e SO_x pode diminuir a absorção de CO_2 .

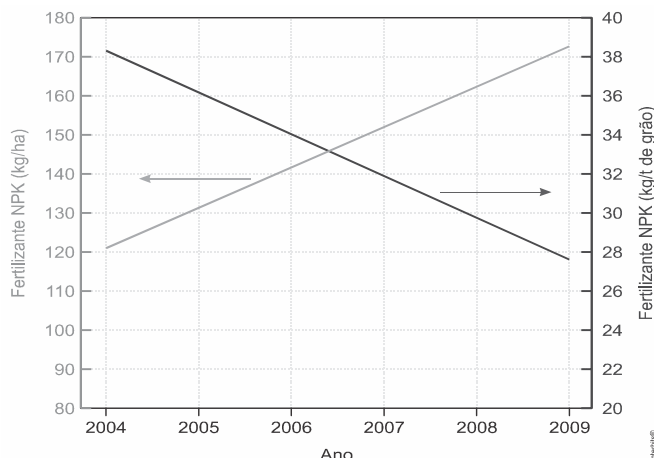


(Adaptado de I. Yoshioka e outros. *Energy Procedia* 37, 2013, 6018-6025.)

De acordo com o estudo, comparando-se o balanço final de CO_2 entre o concreto comum e o novo concreto ecológico, após o processo de cura haveria uma diferença no CO_2 de cerca de

- a) 452 kg por metro cúbico de concreto. Testes com NO_x e SO_x foram realizados, pois esses gases podem compor o gás utilizado na produção do cimento.
 b) 452 kg por metro cúbico de concreto. Testes com NO_x e SO_x foram realizados, pois esses gases podem compor o gás utilizado no processo de endurecimento.
 c) 257 kg por metro cúbico de concreto. Testes com NO_x e SO_x foram realizados, pois esses gases podem compor o gás utilizado no processo de endurecimento.
 d) 257 kg por metro cúbico de concreto. Testes com NO_x e SO_x foram realizados, pois esses gases podem compor o gás utilizado na produção do cimento.

5. A figura a seguir mostra uma das formas de se contabilizar as tendências no uso de fertilizantes por hectare e por tonelada de grão em uma fazenda no Brasil em determinado período. A partir desse tipo de informação pode-se saber, por exemplo, como a prática agrícola de um sistema de cultivo está influenciando o uso de nutrientes e a produtividade do solo para o cultivo.



Considerando o caso representado pela figura, pode-se concluir que o sistema de cultivo adotado está influenciando

- a) positivamente o uso dos fertilizantes, aumentando a produtividade de grãos por hectare.
- b) negativamente o uso dos fertilizantes, diminuindo a produtividade de grãos por hectare.
- c) positivamente o uso dos fertilizantes, diminuindo a produtividade de grãos por hectare.
- d) negativamente o uso dos fertilizantes, aumentando a produtividade de grãos por hectare.

FÍSIOLOGIA
Prof. Eduardo

- 1.(Unesp 2021) Aquele que ousa empreender a instituição de um povo deve sentir-se com capacidade para, por assim dizer, mudar a natureza humana, transformar cada indivíduo, que por si mesmo é um todo perfeito e solitário, em parte de um todo maior, do qual de certo modo esse indivíduo recebe sua vida e seu ser; alterar a constituição do homem para fortificá-la; substituir a existência física e independente, que todos nós recebemos da natureza, por uma existência parcial e moral. Em uma palavra, é preciso que destitua o homem de suas próprias forças para lhe dar outras [...] das quais não possa fazer uso sem socorro alheio.

(Jean-Jacques Rousseau. *Do contrato social*, 1978.)

De acordo com a teoria contratualista de Rousseau, é necessário superar a natureza humana para

- a) assegurar a integridade do soberano.
- b) conservar as desigualdades sociais.
- c) evitar a guerra de todos contra todos.
- d) promover a efetivação da vontade geral.
- e) garantir a preservação da vida.

2. (Unesp 2021) **Texto 1**

O significado do termo *kosmos* para os gregos pré-socráticos liga-se diretamente às ideias de ordem, harmonia e mesmo beleza. [...] O cosmo é assim o mundo natural, bem como o espaço celeste, enquanto realidade ordenada de acordo com certos princípios racionais. A ideia básica de cosmo é, portanto, a de uma ordenação racional, uma ordem hierárquica, em que certos elementos são mais básicos, e que se constitui de forma determinada, tendo a causalidade como lei principal.

(Danilo Marcondes. *Iniciação à história da filosofia*, 2010.)

Texto 2

Quando a filosofia, pela mão de Sócrates, “desceu do céu à terra”, na sugestiva expressão de Cícero, o homem passou a ser o centro das indagações dos pensadores gregos. Platão atribui ao mestre a busca obsessiva do ser e do saber humanos.

(João Pedro Mendes. “Considerações sobre humanismo”. *Hvmanitas*, vol. XLVII, 1995.)

Os textos caracterizam uma mudança importante na história do pensamento filosófico, trazida pela filosofia de Sócrates e que se expressou

- a) na defesa dos princípios participativos da democracia ateniense.
- b) na busca pela compreensão do princípio fundamental da natureza.
- c) no questionamento da vida social e política dos seres humanos.
- d) na crítica aos prazeres humanos como finalidade da vida.
- e) no desenvolvimento de uma teoria da causalidade.

3. (Ufpr 2021) O livro X da obra *A República* é, em grande parte, dedicado aos poetas em geral e a Homero em particular. Tendo em vista os argumentos desenvolvidos nesse livro, é correto afirmar que, para Platão:

- a) o trabalho dos poetas expressa a própria ideia de beleza.
- b) os poetas imaginam coisas que não existem no campo das ideias.
- c) a poesia é útil para a educação dos jovens, em especial por seu caráter lúdico.
- d) a poesia é uma forma de imitação que não revela um bom conhecimento do que imita.
- e) a poesia é a forma de conhecimento que mais se aproxima das ideias.

4. (Unioeste 2020) “Então, considera o que segue (...). O que me parece é que, se existe algo belo além do Belo em si, só poderá ser belo por participar desse Belo em si. O mesmo admito de tudo mais. Admites essa espécie de causa?”
PLATÃO, *Fédon*, 100 c. Belém: Ed. UFPA, 2011.

Sobre o excerto acima, considere as seguintes afirmações:

- I. A hipótese platônica das Ideias (ou hipótese das Formas) compreende a Ideia como causa do ser das coisas.
- II. “Participação” é o modo pelo qual a Ideia dá causa às coisas.
- III. O Belo corresponde à Forma; a coisa bela é a Ideia.
- IV. A teoria ou hipótese das Ideias distingue entre entidades supratemporais que são em si mesmas, frente a entidades que não são por si mesmas e estão submetidas ao devir. As primeiras são causa do ser das últimas.

Sobre as afirmações acima, assinale a alternativa **CORRETA**.

- a) Somente uma está incorreta.
 - b) Somente uma está correta.
 - c) Duas estão corretas e duas estão incorretas.
 - d) Todas estão corretas.
 - e) Todas estão incorretas.
5. (Enem 2020) Vemos que toda cidade é uma espécie de comunidade, e toda comunidade se forma com vistas a algum bem, pois todas as ações de todos os homens são praticadas com vistas ao que lhe parece um bem; se todas as comunidades visam algum bem, é evidente que a mais importante de todas elas e que inclui todas as outras tem mais que todas este objetivo e visa ao mais importante de todos os bens.

ARISTÓTELES. *Política*. Brasília: UnB, 1988.

No fragmento, Aristóteles promove uma reflexão que associa dois elementos essenciais à discussão sobre a vida em comunidade, a saber:

- a) Ética e política, pois conduzem à *eudaimonia*.
 - b) Retórica e linguagem, pois cuidam dos discursos na ágora.
 - c) Metafísica e ontologia, pois tratam da filosofia primeira.
 - d) Democracia e sociedade, pois se referem a relações sociais.
 - e) Geração e corrupção, pois abarcam o campo da *physis*.
6. (Enem 2018) A quem não basta pouco, nada basta.
EPICURO. *Os pensadores*. São Paulo: Abril Cultural, 1985.
- Remanescente do período helenístico, a máxima apresentada valoriza a seguinte virtude:
- a) Esperança, tida como confiança no porvir.
 - b) Justiça, interpretada como retidão de caráter.
 - c) Temperança, marcada pelo domínio da vontade.
 - d) Coragem, definida como fortitude na dificuldade.
 - e) Prudência, caracterizada pelo correto uso da razão.

7. (Enem 2018) Desde que tenhamos compreendido o significado da palavra “Deus”, sabemos, de imediato, que Deus existe. Com efeito, essa palavra designa uma coisa de tal ordem que não podemos conceber nada que lhe seja maior. Ora, o que existe na realidade e no pensamento é maior do que o que existe apenas no pensamento. Donde se segue que o objeto designado pela palavra “Deus”, que existe no pensamento, desde que se entenda essa palavra, também existe na realidade. Por conseguinte, a existência de Deus é evidente.
TOMÁS DE AQUINO. *Suma teológica*. Rio de Janeiro: Loyola, 2002.

O texto apresenta uma elaboração teórica de Tomás de Aquino caracterizada por

- a) reiterar a ortodoxia religiosa contra os heréticos.
 - b) sustentar racionalmente doutrina alicerçada na fé.
 - c) explicar as virtudes teologais pela demonstração.
 - d) flexibilizar a interpretação oficial dos textos sagrados.
 - e) justificar pragmaticamente crença livre de dogmas.
8. (Enem PPL 2015) Se os nossos adversários, que admitem a existência de uma natureza não criada por Deus, o Sumo Bem, quisessem admitir que essas considerações estão certas, deixariam de proferir tantas blasfêmias, como a de atribuir a Deus tanto a autoria dos bens quanto dos males. Pois sendo Ele fonte suprema da Bondade, nunca poderia ter criado aquilo que é contrário à sua natureza.

AGOSTINHO. *A natureza do Bem*. Rio de Janeiro: Sétimo Selo, 2005 (adaptado).

Para Agostinho, não se deve atribuir a Deus a origem do mal porque

- a) o surgimento do mal é anterior à existência de Deus.
 - b) o mal, enquanto princípio ontológico, independe de Deus.
 - c) Deus apenas transforma a matéria, que é, por natureza, má.
 - d) por ser bom, Deus não pode criar o que lhe é oposto, o mal.
 - e) Deus se limita a administrar a dialética existente entre o bem e o mal.
9. (Ufrpr 2020) Nas primeiras linhas das *Meditações Metafísicas*, Descartes declara que “recebera muitas falsas opiniões por verdadeiras” e que “aquilo que fundou sobre princípios mal assegurados devia ser muito duvidoso e incerto”.

(DESCARTES, R. *Meditações Metafísicas*, In: MARÇAL, J. CABARRÃO, M.; FANTIN, M. E. (org.) *Antologia de textos filosóficos*, Curitiba: SEED-PR, 2009, p. 153.)

A fim de dar bom fundamento ao conhecimento científico, Descartes entende que é preciso:

- a) confiar nas próprias opiniões.
- b) certificar-se de que os outros pensam como nós.
- c) seguir as opiniões dos mais sábios.
- d) partir de princípios seguros e proceder com método.
- e) aceitar que o conhecimento é duvidoso e incerto.

10. (Enem 2019) **TEXTO I**

Considero apropriado deter-me algum tempo na contemplação deste Deus todo perfeito, ponderar totalmente à vontade seus maravilhosos atributos, considerar, admirar e adorar a incomparável beleza dessa imensa luz.

DESCARTES, R. *Meditações*. São Paulo: Abril Cultural, 1980.

TEXTO II

Qual será a forma mais razoável de entender como é o mundo? Existirá alguma boa razão para acreditar que o mundo foi criado por uma divindade todo-poderosa? Não podemos dizer que a crença em Deus é “apenas” uma questão de fé.

RACHELS, J. *Problemas da filosofia*. Lisboa: Gradiva, 2009.

Os textos abordam um questionamento da construção da modernidade que defende um modelo

- a) centrado na razão humana.
- b) baseado na explicação mitológica.
- c) fundamentado na ordenação imanentista.
- d) focado na legitimação contratualista.
- e) configurado na percepção etnocêntrica.

ENEM SEM MEDO

PRO CAMPUS JÚNIOR- ENSINO MÉDIO

TEMAS CIRCULANTES NO INTERVALO DE JUNHO DE 2020 A JULHO DE 2021

EIXO SAÚDE

A DESUMANIZAÇÃO DO ATENDIMENTO MÉDICO NO BRASIL;
A RELAÇÃO MÉDICO-PACIENTE NO CONTEXTO DA SAÚDE PÚBLICA;
A SAÚDE DA MULHER NO SÉCULO XXI: IMPLICAÇÕES ACERCA DO DIREITO DE SER.
O TABAGISMO NO SÉCULO XXI: CAUSAS E CONSEQUÊNCIAS;
OS DESAFIOS DA INCLUSÃO DOS PORTADORES DE HIV/AIDS NO BRASIL
CONTEMPORÂNEO;
CONSEQUÊNCIAS DA DISSEMINAÇÃO DE FAKE NEWS PARA A SAÚDE PÚBLICA
BRASILEIRA;
SAÚDE E TECNOLOGIA: O ATENDIMENTO TELEMÉDICO NO BRASIL CONTEMPORÂNEO.

EIXO EDUCACIONAL

EDUCAÇÃO DE JOVENS E ADULTOS NO BRASIL.
O ENSINO A DISTÂNCIA: CONSEQUÊNCIAS E PERSPECTIVAS.
BNCC: O REDIRECIONAMENTO EDUCACIONAL PARA O DESENVOLVIMENTO DA
SOCIEDADE BRASILEIRA;
A EVASÃO ESCOLAR NO BRASIL CONTEMPORÂNEO;
A EVASÃO UNIVERSITÁRIA NO BRASIL HODIERNO.
A EDUCAÇÃO FÍSICA ESCOLAR EM ÉPOCA DE PANDEMIA
O ANALFABETISMO NO BRASIL CONTEMPORÂNEO.

EIXO AMBIENTAL

DESAFIO DA PRESERVAÇÃO AMBIENTAL NO BRASIL;
IMPACTOS DA FLEXIBILIZAÇÃO DAS LEIS AMBIENTAIS BRASILEIRAS;
OS DESASTRES AMBIENTAIS E A AÇÃO HUMANA.
CRISE HÍDRICA NO BRASIL E O CONSUMO DE ENERGIA SOLAR.

EIXO CULTURAL

O PATRIMÔNIO PÚBLICO NACIONAL.
A TECNOLOGIA E CULTURA: VISITAÇÃO ON-LINE A MUSEUS NO BRASIL

EIXO MOBILIDADE

A HUMANIZAÇÃO DAS CIDADES BRASILEIRAS.
A MOBILIDADE NAS PEQUENAS E GRANDES CIDADES.

EIXO TRABALHO

TECNOLOGIA E TRABALHO: A UBERIZAÇÃO NO BRASIL.
O TRABALHO ALIADO À TECNOLOGIA: IMPLICAÇÕES DO NOVO MERCADO DE TRABALHO.
O ASSÉDIO MORAL NO AMBIENTE DE TRABALHO.

EIXO SOCIAL

A CULTURA DO CONSUMO E A INDÚSTRIA MIDIÁTICA.

OS RISCOS DA DESIGUALDADE SOCIAL NO BRASIL.

A DITADURA DA BELEZA NO BRASIL CONTEMPORÂNEO.

O ESPORTE COM FERRAMENTA DE INCLUSÃO SOCIAL.

A PRÁTICA DESPORTIVA COMO MECANISMO DE ASCENSÃO SOCIAL.

O ACESSO À CAPTAÇÃO CLANDESTINA DE TV A CABO NO BRASIL.

A CULTURA DA PIRATARIA NO BRASIL HODIERNO.

REPERTÓRIO SOCIOCULTURAL EIXOS TEMÁTICOS

PROF. MARCUS ANTONIO

Teórico

- "Tornou-se chocantemente óbvio que a nossa tecnologia excede a nossa humanidade." *Albert Einstein*
- Zygmunt Bauman: Modernidade Líquida: A contemporaneidade é marcada pela falta de solidez das relações sociais, políticas e econômicas

História

- 3ª Revolução Industrial – após a Guerra, no final do século XX, houve o avanço do processo de globalização, impulsionado pelo desenvolvimento da internet.
- Durante a Guerra Fria, a criação da internet surge como forma de comunicação descentralizada, a qual permitiria a continuidade do armazenamento de dados mesmo com o bombardeio do território norte americano, universalizou-se no final do século XX e modificou as relações modernas.

Legislação

- "Marco Civil da Internet" oficialmente chamado de Lei nº 12.965/2014, é a lei que regula o uso da Internet no Brasil por meio da previsão de princípios, garantias, direitos e deveres para quem usa a rede, bem como da determinação de diretrizes para a atuação do Estado.
- lei de proteção de dados pessoais - altera o Marco Civil da Internet - a nova regulamentação nacional estabelece regras que garantem a privacidade e o controle no uso de dados pessoais dos brasileiros que usam a internet. Basicamente, essas regras determinam quais dados podem ser coletados e o que pode ser feito com eles

EIXO TECNOLOGIA

Literatura

- "1984" - do escritor britânico George Orwell, que retrata uma sociedade constantemente vigiada por um ditador, o Grande IRMÃO, através do uso de recursos tecnológicos
- Admirável Mundo Novo, escrito por Aldous Huxley e publicado em 1932, narra a história de uma sociedade futurista. Apesar de ter sido escrito há mais de 80 anos, se mostra, em muitos momentos, extremamente atual, levantando questionamentos sobre a vida contemporânea e sobre os desafios para o futuro da humanidade

Artes

- "Black Mirror" é uma série americana que retrata a influência da tecnologia no cotidiano de uma sociedade futura. Em um de seus episódios, é apresentado um dispositivo que atua como uma babá eletrônica mais desenvolvida, capaz de selecionar as imagens e sons que os indivíduos poderiam viver.
- "Tempos modernos" – obra cinematográfica, protagonizada por Charles Chaplin, retrata os impactos das tecnologias advindas da 2ª Revolução Industrial para sociedade do início do século XX.

Possíveis Argumentos

- Argumento 01: formação social de despreparo no uso da rede (advento novo, recente);
- Argumento 02: precariedade da regulação dos abusos no uso da internet.

[Texto]

- Artur Schopenhauer (filósofo alemão) : " Nove décimos da felicidade consiste em possuir saúde." Artur Schopenhauer (filósofo alemão) : " Nove décimos da felicidade consiste em possuir saúde."
- Confúcio (filósofo chinês): "O homem joga sua saúde fora para conseguir dinheiro, depois usa o destino para reconquistá-la novamente."

[Texto]

- Artigo 196 da Constituição Federal de 1988, prevê o direito a saúde pública para todos os cidadãos brasileiros.
- Art. 6º da Constituição Federal de 1988: são direitos sociais a educação, a saúde, a alimentação, o trabalho, a moradia, o lazer, a segurança, a previdência social, a proteção à maternidade e à infância, a assistência aos desamparados, na forma desta Constituição.

[Texto]

- "Revolta da Vacina"(1904) ocorrida no Rio de Janeiro, no início do século XX, houve uma reação popular à campanha da vacinação obrigatória.
- "Peste Negra " Na época, as cidades medievais agrupavam-se de forma desordenada, de forma que o lixo e o esgoto corriam a céu aberto, facilitando a proliferação da doença nos grandes centros urbanos.

EIXO SAÚDE

Literatura

- "Inocência ", obra da prosa romântica de Visconde e Taunay, a qual retrata a dificuldade de acesso a profissionais de saúde, uma vez que Cirino, protagonista, é considerado doutor, mesmo sendo apenas um boticário.
- [Texto]

Artes

- "Sob pressão", série televisiva, produzida pela rede Globo, a qual retrata a precariedade do Sistema Único de Saúde, por meio da rotina de um hospital público, relevando imbróglios, tais como: superlotação, falta de medicamentos, demanda excessiva de pacientes e pouco apoio estatal.

Possíveis argumentos:

- Argumento 01: formação desigual da sociedade brasileira -consequência: dificuldade ao acesso à saúde pública- exemplos: saneamento básico em regiões desprestigiadas e surgimento de periferias. (falta de informação em relação aos seus direitos)
- Argumento 02: inoperância estatal - exemplos: infraestrutura precária; centralização dos profissionais de saúde no perímetro urbano.

PRO CAMPUS - *A paz está na boa educação*

Teórico

- Hipótese de Gaia, teoria do ambientalista inglês James Lovelock, é uma tese que afirma que o planeta Terra é um ser vivo. De acordo com esta teoria, o planeta possui a capacidade de autosustentação, ou seja, é capaz de gerar, manter e alterar suas condições ambientais.

[Texto]

- Revolução Industrial (iniciada no século XVIII) momento de incentivo ao consumo na Inglaterra e de maior necessidade de exploração dos bens naturais

[Texto]

- Artigo 225 da Constituição Federal brasileira de 1988 – Todos têm direito ao meio ambiente ecologicamente equilibrado, bem de uso comum do povo e essencial à sadia qualidade de vida, impondo-se ao poder público e à coletividade o dever de defendê-lo e preservá-lo para as presentes e futuras gerações.

EIXO MEIO AMBIENTE

[Texto]

- “Vidas Secas” – obra moderna de Graciliano Ramos, retrata a relação hostil entre Fabiano (protagonista e a seca)
- *Reinações de Narizinho* - obra pré-moderna de Monteiro Lobato, discute a relação harmônica entre os personagens e o meio ambiente, além de apresentar personagens do folclore brasileiro, caracterizados pela proteção do meio ambiente, como o Curupira.

[Texto]

- “Passaredo”, canção interpretada por Chico Buarque e Francis Hime: letra repleta de lirismo, os autores não deixam de denunciar a presença destruidora do ser humano no contexto de preservação da natureza. (“Toma cuidado / Que o homem vem aí”)

[Texto]

- **Argumento 01:** *formação socioeconômica da sociedade brasileira - produção em massa, desejo de consumo, falta de conscientização da população;*
- **Argumento 02:** *ineficiência estatal em fiscalizar a exploração indiscriminada dos recursos naturais; desmatamento e exigência do conceito de sustentabilidade nas empresas brasileiras. impunidade no que se refere aos crimes ambientais.*

Teórico

- Ervin Goffman (filósofo canadense) defende, na teoria de Estigma Social, que, em uma sociedade padronizada, aqueles que não se enquadram aos padrões prestigiados acabam estereotipados e, conseqüentemente, excluídos da sociedade.

História

- Período Colonial, iniciado no século XVI pelos portugueses, implantou, no Brasil, uma cultura de base patriarcal, eurocêntrica e cristã, a qual justifica a aversão àqueles (minorias sociais) que não se encaixam no padrão prestigiado.

Legislação

- A dignidade da pessoa humana constitui o princípio máximo do estado democrático de direito e está elencado no rol de bases fundamentais da Constituição Brasileira de 1988.

EIXO SOCIEDADE

Literatura

- “O Mulato”, obra naturalista de Aluísio de Azevedo, a qual denuncia, por meio do protagonista Raimundo, o preconceito racial da sociedade maranhense do século XIX.

Artes

- “Sampa” de Caetano Veloso / “Narciso acha feio o que não é espelho.”
- **Operários** é um quadro pintado em 1933 por Tarsila do Amaral que representa o imenso número e a variedade racial das pessoas vindas de todas as partes do Brasil para trabalhar nas fábricas, que começavam a surgir no país, principalmente nas metrópoles, como em São Paulo na década de 1930

Possíveis Argumentos

- **ARG. 01:** Formação cultural brasileira
- - cultura patriarcal, eurocêntrica e cristã
- **ARG. 02:** Ineficiência do Poder Público em discutir e punir os crimes de ódio

PRO CAMPUS - *A paz está na boa educação*

Teórico

- **Paulo Freire** (educador/ pedagogo brasileiro) "Se a educação sozinha não transforma a sociedade, sem ela tampouco a sociedade muda".
- 2) **Nelson Mandela** (ex – presidente da África do Sul): "A educação é a arma mais poderosa que você pode usar para mudar o mundo"
- 3) **Immanuel Kant** (filósofo alemão): "O homem não é nada além daquilo que a educação faz dele."

História

- chegada da Família Real portuguesa em 1808/ avanço na educação, porém com acesso restrito –elite-biblioteca nacional, imprensa e escola de medicina.

Legislação

- Lei de Diretrizes e Bases (L.D.B): 9394/96
- "A educação é direito de todos e dever do Estado e da Família
- "A educação deve formar o indivíduo para o trabalho e para vida".

EIXO EDUCAÇÃO

Literatura

- "O Ateneu" Rail Pompeia (relação escola-sociedade)
- *Não é o internato que faz a sociedade, o internato a reflete. A corrupção que ali viceja vem de fora. A educação não faz as almas. exercita-as. E o exercício moral não vem das belas palavras de virtude, mas do atrito com as circunstâncias. A energia para afrontá-las é a herança de sangue dos capazes de moralidade, felizes na loteria do destino. Os deserdados abatem-se.*

Artes

- **"O menino que descobriu o vento"** filme original da Netflix, narra a história de William Kamkwamba tinha 14 anos quando construiu a primeira turbina eólica para bombear água pro cultivo de alimentos no seu vilarejo, no Malawi, um dos países mais pobres da África, relevando o quão transformador é a educação na vida de um jovem, dando a ele novas perspectivas de futuro .

Possíveis Argumentos

- Acesso desigual ao processo educacional ou Formação educacional alienadora.
- Ineficácia de políticas educacionais, no que se refere à valorização e à qualificação profissional, além precariedade da infraestrutura.

Teórico

- A violência, seja qual for a maneira como ela se manifesta, é sempre uma derrota. Jean-Paul Sartre

História

- Industrialização tardia, iniciada na década de 1930, durante o governo Vargas, impulsionou um intenso êxodo rural, principalmente a partir da década de 1950, com o plano de metas de Juscelino Kubitschek, provocou a ocupação desordenada do espaço urbano que, sem a assistência devida do Estado, o foi dificultado o acesso aos direitos sociais e, por conseguinte, a vulnerabilidade ao avanço da criminalidade

Legislação

- **Art. 144.** A segurança pública, dever do Estado, direito e responsabilidade de todos, é exercida para a preservação da ordem pública e da incolumidade das pessoas e do patrimônio.

EIXO SEGURANÇA

LITERATURA

- **Capitães da Areia** é um romance de autoria do escritor brasileiro Jorge Amado, escrito em 1937. A obra retrata a vida de um grupo de menores abandonados, que crescem nas ruas da cidade de Salvador, Bahia, vivendo em um trapiche, roubando para sobreviver,

ARTES

- TRPA DE ELITE 2, O INIMIGO AGORA É OUTRO, O diretor José Padilha afirmou que "o filme trata da relação entre segurança pública e financiamento de campanha. Faz ligação entre a segurança e a política"

Possíveis Argumentos

- Formação urbana desordenada: periferização, marginalização social e avanço da criminalidade
- Ineficácia de políticas de segurança, no que se refere à prevenção (educação), combate (polícia) e ressocialização de criminosos (sistema carcerário)

PRO CAMPUS - *A paz está na boa educação*

teórico

- Voltaire, filósofo francês, "O trabalho poupa-nos de três males: Tédio, vício e necessidade.
- Steve jobs: "Se estás a trabalhar em algo excitante e do qual tu gostas mesmo muito, não precisas de ser pressionado para ter mais resultados. A tua própria visão puxa-te para a frente"

História

- Consolidação das Leis Trabalhistas- CLT- 1943, no Estado Novo, governo ditatorial de Getúlio Vargas, em 1º de maio de 1943. Essa legislação visa a proteger o trabalhador, a regular as relações de trabalho e criar o direito processual do trabalho.

Legislação

- A Constituição Federal de 1988 traz o Direito ao Trabalho como sendo um dos Princípios Fundamentais da República Federativa em seu artigo 1º, IV "os valores **sociais do trabalho**"

EIXO TRABALHO E ECONOMIA

Literatura

- Vozes d' África, na obra da geração condoreira do Romantismo brasileiro, o autor Castro Alves denuncia o trabalho escravo no Período Imperialista Brasileiro

Artes

- Tempos Modernos, obra protagonizada por Charles Chaplin, expõe as transformações das relações trabalhistas após a Revolução Industrial no início do século XX.

Possíveis Argumentos

- Formação desigual da sociedade brasileira
- Ineficácia do Poder Público em preparar o cidadão para o trabalho.



**"A PAZ ESTÁ NA
BOA EDUCAÇÃO"**

**Há 40 anos o Grupo Educacional Pro Campus
valoriza a FORMAÇÃO INTEGRAL do ser humano**

São 40 anos compartilhando experiências, otimizando no dia a dia escolar as ações pedagógicas desenvolvidas e aliando inovação tecnológica, respeito às potencialidades individuais dos educandos e dos professores a uma nova proposta metodológica de ensino. O fazer pedagógico em nossas escolas é dinâmico, participativo, rico em atividades integradas e interdisciplinares onde se põe em prática o currículo, de acordo com o nível de ensino, o ano/série escolar e a faixa etária dos alunos. Tudo isso ocorre num espaço em que a cooperação, a solidariedade e o compartilhamento da aprendizagem são vividos na coletividade do contexto escolar

**PROCESSO
SELETIVO
2022**

**INFORMAÇÕES:
86) 2106-0606**

Informações: (86) 2106-0606
www.procampus.com.br