

RÁDIO AULA DE ATUALIDADES - PROF. IGO TIAGO (12/09/2017)

INSTITUTO AOCPI 2016

A desigualdade de renda continua aumentando nos países ricos, mas caiu na América Latina na última década, afirma um estudo da Organização para a Cooperação e Desenvolvimento Econômico (OCDE). Hoje, nos países da OCDE, os 10% mais ricos ganham 9,6 vezes mais do que os 10% mais pobres. Nos anos 80, a proporção era de sete vezes mais e, na década de 2000, de 9,1.

A partir de meados dos anos 2000, as desigualdades de renda também aumentaram em grandes economias emergentes, como China, Rússia, Indonésia e África do Sul.

Já a maioria dos países da América Latina, "particularmente o Brasil", vem reduzindo, desde o final dos anos 90, as diferenças de renda, afirma a organização.

Segundo dados da OCDE, houve um aumento de cerca de 11% no coeficiente Gini médio de 22 países da organização. Enquanto, no Brasil, o coeficiente Gini apresentou uma queda de cerca de 8%.

No entanto, a queda na desigualdade de renda na América Latina desacelerou a partir de 2010.

(BBC Brasil, 21/05/2015, com adaptações.)

01 – O combate à desigualdade na distribuição de renda é fundamental para assegurar a redução da pobreza, um dos principais desafios do desenvolvimento sustentável. Além da erradicação da pobreza, fazem parte dos objetivos de desenvolvimento sustentável estabelecidos pela Organização das Nações Unidas (ONU): a redução das desigualdades, o trabalho decente e o crescimento econômico, a educação de qualidade, a energia limpa e acessível, entre outros.

☐ Certo ☐ Errado

02 – Entre os fatores que contribuem para a desigualdade na distribuição de renda estão as mudanças no mercado de trabalho, que excluem muitas pessoas das oportunidades de emprego, e a diferença de remuneração entre empregados altamente qualificados e os que possuem baixa qualificação. Desse modo, um aumento do acesso à educação contribui para a redução da desigualdade na distribuição de renda, ao ampliar a qualificação da mão de obra e elevar os salários destes.

☐ Certo ☐ Errado

3 – O coeficiente de Gini é um dos indicadores mais utilizados para medir a desigualdade de renda e é expresso por um valor que varia de 0 (zero), situação de perfeita igualdade, a 1 (um), situação de perfeita desigualdade.

☐ Certo ☐ Errado

04 – Muitos estudos apontam para a existência de uma relação entre desigualdade e violência. Nos últimos anos, houve um retrocesso, no Brasil, da redução das desigualdades em razão da crise econômica. Em 2016, um estudo sobre a violência ressaltou que a região do Nordeste foi a que apresentou menor escala de violência na série histórica que compreende desde 2004 até 2014.

☐ Certo ☐ Errado

05 – A educação é um dos principais fatores para alcançar o desenvolvimento sustentável. Um estudo realizado pelo Boston Consulting Group (BCG) aponta que, desde 2011, o Brasil é um dos países da América Latina que recebeu o menor volume de investimentos privados para o desenvolvimento de

tecnologias para educação, em razão de fatores estruturais e carência de uma política educacional explícita.

() Certo () Errado

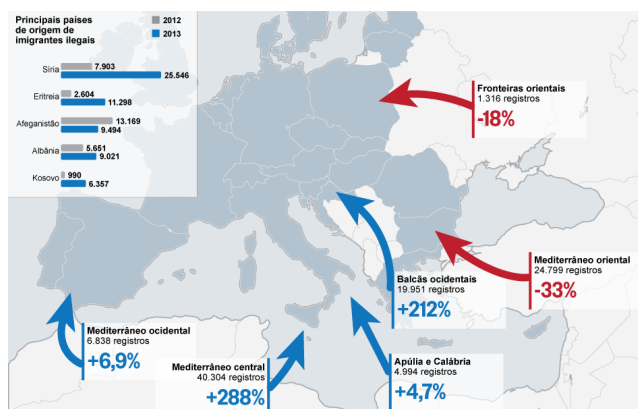
06 – (UERJ 2015) As comunidades quilombolas, que são predominantemente constituídas por população negra, se auto definem a partir das relações com a terra, do parentesco, do território, da ancestralidade, das tradições e das práticas culturais próprias. Estima-se que em todo o país existam mais de três mil comunidades quilombolas. O Decreto Federal nº 4.887, de 20 de novembro de 2003, regulamenta o procedimento para identificação, reconhecimento, delimitação, demarcação e titulação das terras ocupadas por remanescentes das comunidades dos quilombos.

Adaptado de incra.gov.br.

A demarcação de terras de comunidades quilombolas é fato recente nas práticas governamentais brasileiras. Um dos principais objetivos dessa política pública é viabilizar a promoção de:

- a) aceleração da reforma agrária
- b) reparação de grupos excluídos
- c) absorção de trabalhadores urbanos
- d) reconhecimento da diversidade étnica

07 – (FGV 2015 Adaptada) As principais rotas de imigração ilegal para países da União Europeia



Disponível em <http://infograficos.oglobo.globo.com/mundo/as-principais-rotas-de-imigracao-ilegal-para-paises-da-uniao-europeia.html> Acesso em 07 de setembro de 2017.

Com relação aos recentes fluxos migratórios para a Europa, analise as afirmações a seguir.

- I. Os imigrantes que atravessam o Mediterrâneo clandestinamente provêm, principalmente, de regiões em conflito na África, como, por exemplo a Nigéria, campo de atuação da guerrilha de Boko Haram.
- II. As motivações que mobilizam os imigrantes são a fuga das áreas de conflito, a obtenção de refúgio político e a possibilidade de ingressar no mercado de trabalho da União Europeia.
- III. Os fluxos migratórios estão associados às dinâmicas geopolíticas dos países e regiões de origem dos imigrantes, como no caso dos refugiados da guerra na Síria, agravada pela atuação do grupo Estado Islâmico na região.

Está correto o que se afirma em

- a) III, apenas.
- b) I e II, apenas.
- c) I, apenas.
- d) II, apenas.
- e) I, II e III.

08 – (FGV 2015) No Brasil, desde 1997, o sistema previdenciário é deficitário, o que obriga o Tesouro Nacional a cobrir o rombo. A respeito da origem do contínuo déficit da Previdência Social, assinale a afirmação correta.

- a) O aumento do emprego informal, procedimento adotado para estimular a retomada do crescimento econômico, desonera a folha de pagamento, o que diminui a arrecadação.
- b) O crescimento do desemprego leva o governo a suspender o seguro-desemprego e o abono salarial, o que deteriora a contabilidade previdenciária.
- c) A Constituição Federal de 1988 obrigou os trabalhadores rurais a contribuir para a Previdência, o que compensa o déficit previdenciário gerado pelos trabalhadores urbanos.
- d) O Brasil desfruta do bônus demográfico, ou seja, tem mais pessoas aposentadas do que em idade ativa, o que deverá agravar o déficit do sistema previdenciário nos próximos anos.
- e) A população em idade ativa, majoritária hoje, está envelhecendo, sem que haja um contingente equivalente de jovens no mercado de trabalho para arcar com o aumento futuro dos custos da aposentadoria.

09 – (VUNESP 2015) **Água doce: o ouro do século 21**

O consumo mundial de água subiu cerca de seis vezes nas últimas cinco décadas. O Dia Mundial da Água, em 22 de março, encontra o líquido sinônimo de vida numa encruzilhada: a exploração excessiva reduz os estoques disponíveis a olhos vistos, mas o homem ainda reluta em adotar medidas que garantam sua preservação.

(<http://revistaplaneta.terra.com.br>)

Além da redução do consumo, uma medida que, a médio e a longo prazo, contribuirá para a preservação dos estoques e a conservação da qualidade da água para consumo humano é

- a) a construção de barragens ao longo de rios poluídos, impedindo que as águas contaminadas alcancem os reservatórios naturais.
- b) o incentivo à perfuração de poços artesianos nas residências urbanas, diminuindo o impacto sobre os estoques de água nos reservatórios.
- c) a recomposição da mata nas margens dos rios e nas áreas de nascente, garantindo o aporte de água para as represas.
- d) o incentivo à construção de fossas sépticas nos domicílios urbanos, diminuindo a quantidade de esgotos coletados que precisam ser tratados.
- e) a canalização das águas das nascentes e seu redirecionamento para represas, impedindo que sejam poluídas em decorrência da atividade humana no entorno.

10 – (FGV 2016)

OPERAÇÃO LAVA JATO



A Operação Lava Jato é a maior investigação sobre corrupção conduzida até hoje no Brasil. Ela partiu do inquérito sobre uma rede de doleiros que lavava dinheiro em vários Estados e identificou um vasto esquema de corrupção envolvendo empreiteiras, funcionários estatais e políticos de vários partidos.

Sobre o funcionamento desse esquema de corrupção, assinale V para a afirmação verdadeira e F para a falsa.

() Grandes empreiteiras, organizadas em cartel para substituir uma concorrência real por uma concorrência aparente, pagavam propina para altos executivos da Petrobrás e outros agentes públicos, para facilitar seus negócios com a estatal.

() Diretores e funcionários da Petrobrás se omitiam em relação ao cartel e o favoreciam, aprovando contratos superfaturados que permitiam desviar recursos dos cofres da estatal.

() Partidos políticos responsáveis pela indicação dos diretores da Petrobrás se beneficiavam com o esquema na estatal, o qual envolveu diversos políticos que cometeram ou se associaram a atos de corrupção passiva e lavagem de dinheiro.

As afirmações são, respectivamente,

- a) V, V e V.
- b) F, V e V.
- c) V, F e V.
- d) F, V e F.
- e) V, F e F.

11 – (FGV 2016)

I - Milhares de pessoas fazem fila para vaga de emprego no Vale do Anhangabaú (São Paulo), em novembro de 2015.



II - A velocidade de destruição de empregos formais registrada em 2015 (menos 1,64 milhão de vagas) se destaca das crises anteriores. Em 2016, o forte movimento de demissão nos empregos formais deve prosseguir. Para janeiro, projeta-se a destruição de 170 mil vagas. Embora seja esperada leve retomada sazonal de contratações após o Carnaval, em fevereiro e março, a projeção é de perda líquida de 2,2 milhões de vagas no ano. Enquanto em 2015 as demissões ocorreram na construção civil e na indústria de transformação, em 2016 serão os setores de comércio e serviços os mais atingidos (...). Somados, são setores que empregam mais de 70% da força de trabalho.

Adaptado de BARREIRA, Tiago Cabral, Boletim Macro IBRE, FGV, fev. 2016, p. 9.

A partir desse cenário de crise, analise as afirmações a seguir sobre as mudanças na dinâmica do mercado de trabalho.

I. A perda da capacidade de consumo das famílias brasileiras e o aumento da inadimplência são fatores que, somados, deverão ampliar o desemprego nos setores de comércio e serviços.

II. A forte e rápida queda dos empregos formais tende a ser acompanhada pela expansão do trabalho informal e por conta própria, como medidas emergenciais para enfrentar a crise do mercado de trabalho.

III. A diminuição dos rendimentos médios da economia e a proteção do salário pela legislação trabalhista concorrem para a demissão de trabalhadores de maior remuneração, repostos por novos de menor salário.

Está correto o que se afirma em

- a) I, apenas.

- b) II, apenas.
- c) III, apenas.
- d) I e II, apenas.
- e) I, II e III.

12 – (FGV 2016)



O bar e bicicletaria *Las Magrelas* e a loja de doces *Brownie Shop* são dois exemplos paulistas dos 120 estabelecimentos comerciais que aceitam *bitcoin* no Brasil, segundo levantamento de julho de 2015. *Bitcoin* é uma rede de pagamentos e um novo tipo de moeda, eletrônica, que usa a tecnologia ponto a ponto para operar sem a intermediação de uma autoridade central. As transações com *bitcoin* são gerenciadas coletivamente pelos usuários da rede.

As opções a seguir apresentam novidades trazidas pela rede bitcoin em relação ao sistema de pagamento em papel-moeda, **à exceção de uma**.

Assinale-a

- a) Realiza transações financeiras diretamente entre duas pessoas, sem a mediação de bancos ou de sistemas de pagamento *online*, como o PayPal.
- b) Elimina os riscos de falsificação e os custos relativos à impressão, transporte e distribuição do dinheiro físico.
- c) Transfere valores entre pessoas de qualquer país sem os custos de taxas de câmbio e de impostos do Estado.
- d) Visualiza *online* o lastro em ouro que sustenta a cotação dos *bitcoin* e os converte em papel-moeda segundo a conveniência do usuário.
- e) Adere a um tipo de moeda transferível instantânea e independentemente da supervisão e do monopólio de instituições financeiras estatais.

13 – (UERJ 2016) O século XXI tem assistido à ampliação do debate acerca das uniões homoafetivas, o que possibilitou algumas mudanças, como a observada no quadro.

LEGALIZAÇÃO DE UNIÕES HOMOAFETIVAS

Ano	2000	2003	2005	2006	2009	2010	2012	2013	2014	2015
País	Países Baixos	Bélgica	Canadá Espanha	África do Sul	Noruega Suécia	Argentina Portugal Islândia	Dinamarca	Brasil França Inglaterra Nova Zelândia País de Gales Uruguai	Luxemburgo Escócia	Estados Unidos Finlândia Irlanda México

Adaptado de hypescience.com.

Essa mudança de costumes expressa principalmente o reconhecimento do seguinte princípio entre os direitos humanos:

- a) inclusão política
- b) diversidade cultural
- c) uniformidade jurídica
- d) igualdade econômica

14 – (VUNESP 2017) Leia a notícia a seguir.

Marine Le Pen e Emmanuel Macron venceram o primeiro turno das eleições francesas neste domingo [23 de abril], classificando-se para o embate final em 7 de maio. O resultado é histórico. É a primeira vez na história moderna da França em que nenhum candidato dos principais partidos chega ao segundo turno. Rejeitados nas urnas, eles deixam um espaço em aberto para a população testar outras forças.

(Folha de S.Paulo, 23.04.17. Disponível em: <<https://goo.gl/Uuyp62>>. Adaptado)

O embate entre Le Pen e Macron marcou a disputa, respectivamente, entre

- a) um projeto de centro, economicamente liberal, e um projeto de esquerda, favorável à ampliação dos direitos sociais.
- b) um projeto economicamente nacionalista, pautado na intervenção do Estado, e uma agenda reformista socialdemocrata.
- c) os favoráveis ao acolhimento dos imigrantes de fora da Europa e os que defendem o fechamento das fronteiras.
- d) os conservadores, que defendem o aprofundamento da globalização, e a esquerda antieuropeísta.
- e) o nacionalismo xenófobo, associado à direita, e a defesa da integração europeia, proposta pelo centro.

15 – (VUNESP 2017) A crise atual entre os EUA e a Coreia do Norte se intensificou em 8 de abril, quando, após um teste de míssil frustrado pela Coreia do Norte, Trump disse ter enviado uma “armada muito poderosa” para a península coreana, uma referência ao porta-aviões USS Carl Vinson e a um grupo tático.

(G1, 23.04.17. Disponível em: <<https://goo.gl/20hQJx>> . Adaptado)

Entre as reações da Coreia do Norte a essa ação norte-americana, é correto identificar

- a) a decisão de interromper o programa nuclear, o convite público a agentes de inspeção da ONU e a aproximação com os países vizinhos.
- b) a ruptura com a moderada e conciliatória China, a ameaça de invasão da Coreia do Sul e a hostilização do Japão.
- c) o seu desligamento da ONU, a expulsão dos diplomatas dos países ocidentais e a aliança com outros países comunistas.
- d) o pedido de intermediação da China, o recurso à ONU para negociação e o aceno aos EUA com uma proposta de acordo.
- e) a exibição pública do seu arsenal militar, a realização de novos testes de mísseis e a ameaça de um ataque nuclear preventivo.